

精彩展事

丹青精神——唐云百年诞辰作品展



展期: 7月12日至24日 展地: 上海美术馆

出生于1910年的唐云先生曾担任中国美术家协会上海分会副主席,上海中国画院代院长、名誉院长。作为海上画坛的巨匠,其山水、花鸟、人物兼擅,风格俊逸潇洒,笔墨清健明润,尤以隽雅清丽的花鸟画别开生面,别树一帜,成为海上花鸟画坛不可或缺的艺术大家。

与以往单纯的作品展有所不同的是,此次的纪念展以作品、图文和影像资料近200件,从多个角度回顾和梳理唐云先生的艺术经历和艺术成就。其中有许多珍贵的照片资料是首次公开展出。配合这次纪念展,上海中国画院还编辑了《唐云艺术》画册。(严长元)

江山如此多娇——关山月画展



展期: 7月6日至8月8日 展地: 武汉美术馆

本次展览的全部展品都是从关山月美术馆馆藏中精选出来的关山月代表作,包括大量写生作品以及与其相关的山水创作,也有新中国成立后描绘祖国山河的画作。展出作品61幅。

关山月是当代著名的国画大师,也是岭南画派的重要代表人物之一。其作品大多以写生的方式观照自然,表现千变万化的自然景观。在半个多世纪的艺术生涯中,他秉承岭南画派所倡导的“笔墨当随时代”和“折衷中西、融汇古今”的艺术主张,并把这种理念贯穿于整个创作生涯当中,创作出了大量脍炙人口的作品。其代表作作为傅抱石合作为人民大会堂创作的巨幅国画《江山如此多娇》。

这次画展是武汉市美术馆继齐白石、刘海粟美术展后的又一重量级展览。(李百灵)

2010新水墨艺术邀请展



展期: 7月10日至8月16日 展地: 上海明园艺术中心

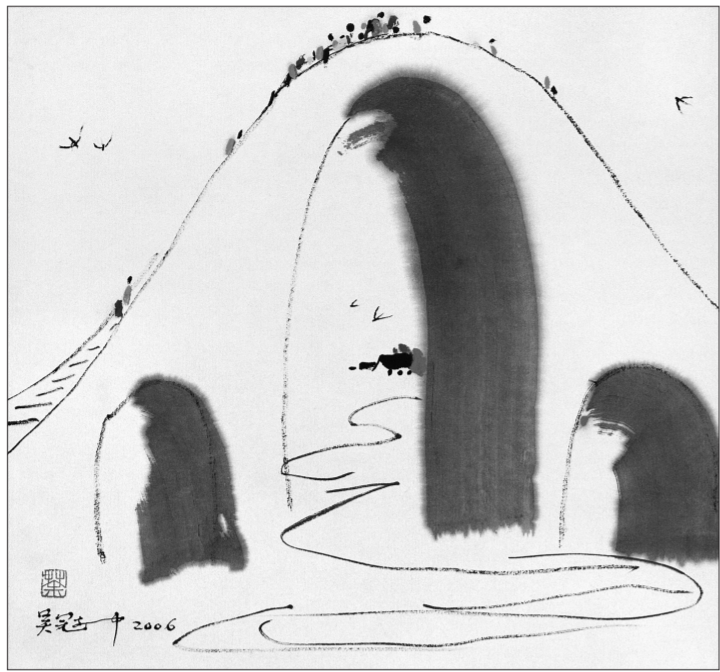
传统水墨如何在当今的艺术领域生存和发展,一直是水墨画界探索的重要主题,许多从事现代艺术创作和研究的艺术家也对“新水墨”给予了极大关注。他们的实践和思考拓展了水墨画的领域,从而形成了一个“开放的水墨画时空”。

本次邀请展受邀艺术家几乎囊括江苏、浙江、上海三地最活跃的新水墨探索者,除了特别邀请的周韶华、刘国松外,赵绪成、周京新、林逸鹏、朱建忠、沈勤、靳卫红、张正民、王东春、王冬龄、邓达平、张浩、管怀宾、谢海、王牧春、洛齐、章琳、王韵首、陈心懋、仇德树、王天德、何赛邦、蔡广斌、何曦、陆春涛、李戈晔也名列其中。(李百灵)

真正属于人民的艺术家

——从吴冠中先生捐赠作品谈起

马书林(中国美术馆副馆长)



高桥(水墨设色) 中国美术馆藏 吴冠中

“耕耘与奉献——吴冠中捐赠作品展”,展览汇集了吴冠中先生捐赠给三馆的油画、水墨画、水彩画共计183幅作品。它们是先生在1954年至2008年半个多世纪以来创作历程的艺术结晶,这也是先生的艺术作品首次在北京大规模地全面展示。展览举办期间,李长春、贾庆林、刘延东、李岚清等党和国家领导人先后观看了展览并予以高度评价。中国美术馆同时出版了《耕耘与奉献——吴冠中捐赠作品集》精美大型画册,并举办了以“吴冠中与中国现代艺术”为主题的学术研讨会,学术界、艺术界给予了高度评价。

中国美术馆两次接受先生捐赠的作品共46幅,加上原来收藏的15幅作品其中包括西藏题材《拉萨龙王潭》、《拉萨菜市》,反映江南水乡的《太湖鹅群》、《鲁迅故居》、《巴山春雪》等,以及刘迅先生捐赠的一幅吴冠中先生的油画《漓江两岸》,迄今为止,中国美术馆共收藏先生作品62幅。

值得一提的是,捐赠这些作品之时,正是先生作品在艺术市场价位不断攀升、作品拍卖纪录不断刷新并屡超千万的时候,先生无私之精神,令人钦佩。

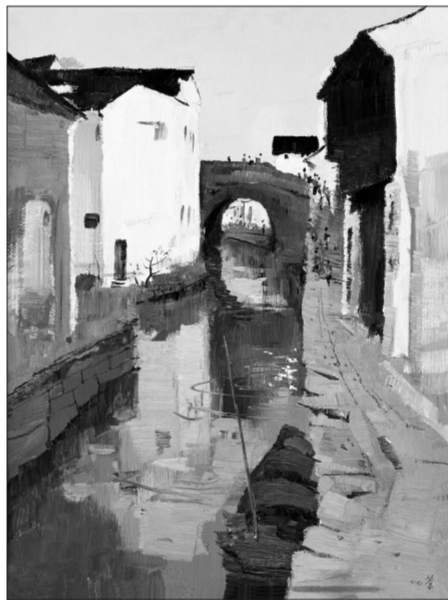
2009年初,范迪安馆长带领中国美术馆一行去先生家拜访,谈及按照《20世纪国家美术收藏和捐赠专项计划》的规定,将对先生给予捐赠奖励时,先生毅然回绝说:“艺术家属于人民,艺术作品同样就应归属于人民”。先生的高尚品格以及回报于人民的文化情怀令人赞叹。与此相比,百万、千万、亿万的数字显得十分苍白。

先生对我国美术馆的发展非常关心,曾非常仔细地询问了美术馆的一些情况。当听说最新统计中国美术馆已有近10万件藏品时,先生直言:“数量固然重要,但最重要的是藏品的质量。美术馆经历了各种不同时期,作品收藏也是多种渠道,对那些达不到入藏标准而被收入的作品一定要进行清理。当年我在中央工艺美术学院时,轻工业部新来的一位部长公开喊出,要让所有假冒伪劣的产品公开亮相,给劣质作品搞一个曝光展览。当然他的想法由于种

种原因没能实现,由此我想到中国美术馆的藏品也是一样,各个时期收进来大批作品,有些不合格的、不好的,可以搞展览让大家来评判,那些不够水平不该收藏的作品,甚至可以清理出来。我听说有人捐赠1000多幅,都是什么作品呢?让人怀疑!”我们当即介绍,中国美术馆对捐赠作品是要进行筛选分类的,并举出了当时刘迅整体捐赠了1700多幅作品的实例,作品中有刘迅在国际艺苑任职期间艺术家在此办展览赠送的作品,有刘先生收藏的前苏联油画108幅,还有他本人的一部分艺术作品。这些收藏作品全部捐赠给了中国美术馆。出于整体捐赠的角度考虑,我们接受了捐赠。但接收后中国美术馆进行了分类、分级,将达到入藏水平的作品登记收藏,不够入藏标准的作品作为资料留存,这样既尊重了刘迅先生整体捐赠的意愿,也做到了对美术馆藏品质量负责。另外华君武先生将他一生创作的2000多幅漫画全部捐赠给中国美术馆,这对于全面而深入地研究其艺术思想有特别的意义。吴冠中听罢,说:“这很好,美术馆接受捐赠就是要考虑作品的质量。美术馆收藏一定要提高门槛,把好质量关。一定要质量第一,宁缺毋滥,对历史负责。随着时间的推移,藏品会越来越来,一定不能让不合格的作品占用库房,要定期清理。”

吴冠中先生的告诫又一次提醒我们,使我们深刻意识到国家美术馆的收藏工作,具有“功在当代,利在千秋”的历史意义,我们必须认真对待。并且,我们的收藏工作要紧紧依靠专家的力量,为国家把好关,真正做好收藏工作。

吴冠中先生向多个美术馆捐赠的意义并不只在于这些作品的艺术价值、经济价值本身,捐赠义举



新兴河(国画) 中国美术馆藏 吴冠中

突破地域之争 延续“入世”精神

——专家研讨湖北版画70年发展历程

本报记者 李百灵

络和特色,这也代表着中国作为一个大国在取得越来越多的国际经济、政治话语权时,对自己的文化有足够的自尊。他说:“我们需要重新看待自己的文化传统与资源。此次展览恰好是代表着一种有尊严的眼光。”张远帆同时强调,“所谓‘中国气派’,具体而言就是各式各样的地域美术文化特色的总和。”

华中师范大学美术学院院长肖丰对展览进行肯定的同时,希望版画展能深入到前沿的研究,“对历史的梳理和总结期待更多的学者以及版画家参与进来。”

版画应有参与社会的精神

过去的版画虽然受政治和社会等因素的限制,创作主体单一,但具有极为动人的力量。近期中国版画虽然制作技术更为精良,却少了些令人思考的东西。技术越来越进步,版画作品却依然显得单薄——这是版画界一直在探讨的问题。

早期的版画具有强烈的历史感,充满了对民族的真诚和热爱,是内容和形式的完美统一。相对而言,肖丰认为,当下版画不仅缺乏这种力量,还有被边缘化的趋势,这就需要版画家有积极参与主流文化建设的热情和意志,不能局限于小圈子。“任何时候,艺术家都要对社会和文化有极强的参与意识和参与精神,这样才能使得绘画具有过程性,而不是仅仅停留在版面本身。”沈伟赞同地表示,“今天的版画,如果局限于自己的小圈子,走向所谓的纯艺术,其结果是在得到某种自由时,会失去耐人寻味的地方,失去了背后的文化和故事性。”

对于这一担忧,华中师范大学美术学院青年教授易阳表态说,年轻的艺术家应该继承老一辈艺术家的精神,“我们要从自身做起,脚踏实地,关注本土、放眼世界,在文化的根基上保持一种清醒的判断,用作品说话。”

湖北版画的区域性议题之争

由于此次主要展出湖北地区版画家的作品,版画的区域性成为讨论的热点之一。

张新英认为,由于中心文化的磨合和影响,许多地域性的特色渐次消失。在当今信息化时代,文化呈现出跨地域、跨国界的传播特点,这就使得人们对地域文化从创作到理论的梳理存在着一种漠视心理,这种状况很危险。她强调要重视创作和理论的梳理,重视从地域文化的角度来研究版画史。“湖北是楚文化的学术根源,湖北地域的版画和其他地域的版画,除了社会学导致的结果以外还有什么其他的特色,



江月至月(黑白木刻) 蓝玉迪

在史学研究上是缺失的。”她说。但武汉美术馆副馆长刘宇对此则持保留态度,他认为,区域性问题是历史自然形成的,不可过分强调区域性,重要的是做更好的展览、更深的研究。例如,引进外地的好展览来湖北,让全国都关注到湖北版画活动。

对此,郑绪梁也有自己的观点,“版画应该和其他画种一样,百花齐放,每个人有自己的面貌,这才是正常现象。”他还强调,艺术的好坏,关键在于其文化内涵,“艺术到底是什么,就是撇开画种,仍能感受到作者所想,这才是艺术的精髓。”

此次展览以史为线,全方位地呈现湖北版画艺术的多样面貌。在研讨会上,宋恩厚等老艺术家还结合展览全面呈现了湖北省学院版画与工业版画的发展脉络、特点及对未来发展的展望,对此次研讨亦为有力补充。

7月10日,“回顾与展望——湖北版画艺术展”在武汉湖北省艺术馆开幕。此次展览由湖北省艺术馆、湖北省美术家协会版画艺委会主办,湖北美术学院版画系、华中师范大学美术学院、美术文献艺术中心协办。共展出上世纪三、四十年代以来,与湖北有着密切联系的老中青三代共计71位艺术家的版画精品力作260余件,梳理了湖北版画70年的发展脉络。

此次展出的作品种类包括木刻、石版、铜版、丝网版、纸版等。年代最早的作品为已故著名版画家武石创作于1938年的作品《路有冻死骨》。此外,师群的《咱们的队伍回来啦》、曾多次在国内外获奖的查世铨作品《大唐盛世》、从工业版画群体中走出的宋恩厚的《油城乐章》、湖北现代版画代表人物之一张广慧的《北渚》系列等都赫然在列。

在当天下午召开的学术研讨会上,来自全国各地的艺术家、理论家围绕中国版画乃至中国美术视野下湖北版画的当下定位与未来发展、版画创作对湖北地理文化资源的利用、湖北的学院版画与工业版画的特色及当代演变、版画语言当代性研究以及当代社会审美风尚的分析等议题展开了深入而热烈的讨论。会议由湖北省社会科学院研究员邵学海主持。策展人、湖北美术学院版画系主任张广慧介绍了此次展览的背景,即湖北版画的当代格局,并提出湖北版画的文化性和地域性特点。

对湖北美术史的总体梳理

“湖北版画是中国版画一个非常具有代表性的缩影,今天探讨湖北版画的发展,也是探讨中国版画的发展问题。”关山月美术馆研究部副研究员张新英表示。湖北美术学院教授沈伟认为,此次展览是对湖北美术史的总体梳理,回顾了版画的发展历程,具有前瞻意义。

中国美术家协会版画艺委会副主任张远帆对此表示赞同。他认为,此次展览体现出我国许多地方开始整理自己地域文化的脉