

恣意山水 寄情笔墨

——山水画家张世鹏小记

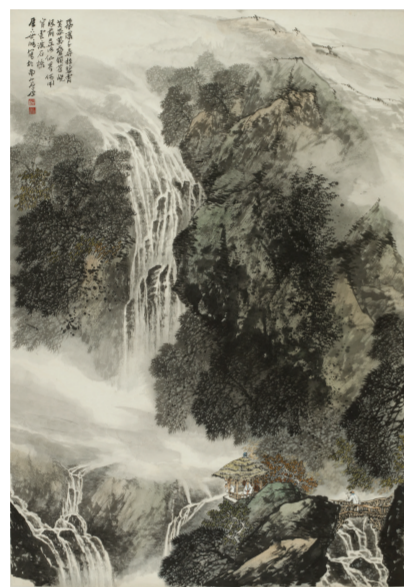
本报驻山东记者 孟娟 实习记者 齐潇潇

张世鹏,1951年生于山东济南。毕业于山东艺术学院美术专业,师从山东省著名山水画家黑伯龙先生,系山东省美术家协会会员。1989年其作品《溪山泛舟》、《幽壑浮烟图》等多幅入选在日本大阪举办的“中国绘画展”。1993年作品《苍山溪流图》入选全国首届中国山水画展,并被中南海紫光阁收藏。

“智者乐山,仁者乐水。”山水画作为中国独有的传统画种,正是根源于中国人乐山爱水、亲和自然的情结。山水画中所体现的淡泊宁静、悠然自得,正是张世鹏先生创作的毕生追求。采访中,他对艺术的执著追求、对人生的豁达坦然,给记者留下了深刻的印象。



静淡云鹤趣 交会两三贤



明人诗意图

张世鹏出身书香门第,父母皆为教师。父亲国学深厚,精通金石书画;母亲则在音乐方面颇有造诣。张世鹏自幼受到艺术的熏陶,少年时期即开始习画。学习中国画一般需要经历临摹、写生、创作三个阶段,张世鹏也不例外。“临摹主要是学习传统,学习古人的技法;写生即师法自然,从大自然中捕捉素材,汲取灵感;最后才是创作。没有深厚扎实的基本功,创作无从谈起。”

“山无云则不秀,无水则不媚。”在张世鹏看来,云、水乃山水画的灵魂,山水画的奇妙绚丽,多在云、水的变幻中表现出来。没有云、水,根本体现不出山水画的意境。为了画出云、水的灵动,创作出传神、富有意境的山水画作,张世鹏浸淫山水数十载,足迹遍布祖国的名山大川。“爬一座山,本来云雾蒙蒙什么都看不清,慢慢地山头隐约可见,再到连绵群山尽收眼底,这过程不亲眼所见根本无法想象。”回忆起早年写生的场景,张世鹏感触颇深:“大自然千变万化,魅力无穷,唯有悉心观察,深刻体味,才能为我所用。”

张世鹏曾学过油画,对造型、色彩理解较为透彻,后又考入山东艺术学院,其画作融汇古今,合璧中西,风格独特。“他的画重传统,有出处,汇集了历代山水大家优秀的笔墨传承,又于透视、构成、素描、色彩深有研究,赋予画作新的元素,与时俱进,又迥异时流。”工艺美术师庄红绪曾这样评价张世鹏的作品。

“某些山水画的意境,运用传统的中国画法不好呈现,用西方浪漫、抽象的手法去表现也未尝不可,艺术需要适当地夸张、提炼。西方绘画讲究冷暖色调,中国山水画讲究‘墨分五色’,是不是也可以适当运用色彩,讲究视觉的美感?”张世鹏认为,当今东西方文化交流频繁,山水画有必要在保持国画精髓的基础上,多吸取各方面的营养,这样才能更好地立足世界。

“中国书画,一要才艺,二讲功夫。技艺熟练容易达到,但达到老辣程度却不容易。吹沙拣金,集腋成裘,无捷径可寻。”张世鹏表示,唯有多看、多想、多画,才能不断进步。“画者能否达到较高的境界,这与其在文学、音乐等各方面知识积累,甚至与个人的修养与阅历都有很大关系。”他举例说道,京剧表演中的举手投足、唱、念、做、打等程式化表现,太极拳的一招一式,都在一定程度上与国画相通,慢慢体会才能有所感悟。

“艺术的最高境界是无技巧。这一观点对我的影响非常大。”张世鹏坦言,话虽这么说,但“无技巧”实际上还是从“有技巧”过渡来的。只有基本功非常扎实了方能达到这一境界。“我只是想强调,作品过多地玩弄技法,不利于作品主题及作者情绪的表达。真正的艺术家,应该是一切都回归本真,随心所欲,不刻意、不拘泥,我画写我心。”

“我画写我心”,这源自于张世鹏散淡的性格。“我很少出去参加活动,除了写生,基本都是待在家里。坚持每天看书、练字、作画,有兴趣时听听戏,自在。”张世鹏这样描述他的生活。“闭门即是深山,读书即是净土。纷纷扰扰与我何干?”于喧嚣浮躁的尘世中,他始终保持着一颗宁静淡泊的心,从点滴中提升自己的艺术修为。也正因为如此,看张世鹏的画作,总能感受到一股飘逸、淡然。

“于我而言,艺术生涯才走了一半有余,还需要很大的提升。虽然目前我已形成了自己的风格,但感觉还是囿于传统。我希望自己接下来的创作能突破传统的束缚。”张世鹏说。但他深知要突破自己、突破传统的不易。“艺术创作,讲究厚积薄发,水到渠成。也许有一天,踏破铁鞋无觅处,得来全不费功夫;也有可能我这一辈子都达不到自己想要的境界。”但对以绘画为其全部生活的张世鹏来说,结果如何已不重要,“细读勤摹,乐在其中,足矣。”



四季条屏·春



黄山烟霞图

山东工艺美院办艺术博览会举荐人才

本报讯(驻山东记者宁昊然)5月14日,济南市舜耕国际会展中心一场别开生面的展会吸引了众多市民。山东工艺美术学院2012年设计艺术博览会在此亮相。

璀璨的首饰、时尚的服装、精美的漆艺……琳琅满目的展品让参观者目不暇接,不少学生在自己的展位前充当“解说员”,给参观者介绍作品的创意、特点,通过和观展者的直接

交流,传播创意和设计理念。一位在此参观的市民认为,艺术院校的设计平时深锁象牙塔内难得一见,以展会的形式和普通市民见面,既让学生的设计接地气,也给了市民了解艺术设计的机会。

这场由山东工艺美院带来的展会以“全景式”的模式,集中展示了该校视觉传达设计学院、建筑与景观设计学院、工业设计学院等9个教学单位,1800

多名毕业生的2000余件作品。从平面设计到家具设计,从传统陶瓷到现代数字艺术,从企业整体形象设计到服装设计,这些年轻设计师的“处女秀”延续了“设计生活”的创作主题。

院方表示,为学生举办这样一场博览会,目的是更直观地向社会展示毕业生的专业能力和综合素质,为用人单位和毕业生之间搭建了一个双向交流的平台。

滨州现在美术馆开馆

本报讯 5月13日上午,现在美术馆开馆暨现在美术馆开馆展览在滨州东方文化街举行。

山东省美术家协会副主席刘书军在致辞中说,现在美术馆开馆暨现在美术馆开馆展览活动是山东美术界的一件喜事。近年来,山东美术无论是创作还是艺术交流及各种推介活动均在蓬勃展开。现在美术

馆的成立,为山东美术界提供了一个重要的展示交流平台,为推动滨州文化事业发展起到积极作用。

滨州市人大常委会副主任韩增金在开馆仪式讲话中指出,现在美术馆的成立是滨州的一次文化盛宴,来自各地的艺术家们通过翰墨丹青的艺术形式,为滨州的精神文明建设

增光添彩。现在美术馆开馆展览的成功举办对加强滨州市艺术交流,进一步提高滨州市艺术创作的整体水平,促进全市文化艺术的繁荣与发展,有一定的推动作用。

现在美术馆坐落于滨州市黄河十路东方文化街中段,面积400平方米,展线120米,适宜中小型展览。(薛可)

任业圣油画艺术展青岛展出

本报讯 5月15日,由山东省文联、山东艺术学院、山东省美术家协会联合主办的“乘物游心任业圣油画艺术展”在青岛贝壳美术馆开幕。

任业圣现为山东艺术学院副教授、山东省油画学会理事。作品曾多次入选国家级

美术大展并获奖。近年来,他深入研究老庄思想、佛家禅宗以及历代文学精品,通过大量的创作实践以及不断深入到大自然中写生和感悟,逐渐形成了融东方哲思、审美趣味和西方色彩表现力为一体的绘画风格,画面呈现出一种具有

高度审美追求和思想趣味的艺术品质。其写意油画堪称“神来之笔”,富有浓厚的生活气息且贴近自然、原始、质朴。

本次展览共展出任业圣潜心创作的精品油画68幅,展览将持续到6月16日。(薛可)

大土三阳山水画精品展在山东省美术馆举办

本报讯(驻山东记者宁昊然)5月12日,大土三阳山水画精品展在山东省美术馆开幕。

大土三阳,本名李晓辉,1955年出生于江苏省泰州市,字承德,号大土三阳。20世纪80年代毕业于南京艺术学院并获得艺术专业

硕士学位,现为中国当代著名山水画家、中国艺术研究院中国画院研究员、厦门大学艺术学院客座教授。他长期致力于中国山水画的传承与创作研究,足迹遍布名山大川。作品为国内外众多政府机构及个人收藏,并作为中国国

家领导人出访国礼。2012年,大土三阳被评为“中国当代十大家”之一。著有《五代宋元中国山水画论》、《中国画之笔墨五韵》、《砚边谈》、《论中国山水的传承和发展》等著作及论文,出版个人画集多部。

值得一提的是,大土三阳的雪景画不使用一点白色,不勾一根白线,主要靠墨墨表达出雪景之萧瑟冷寂、高格荒寒,被美术理论家尚辉先生誉为“前无古人”。

本次展览为期12日至15日,共展出其山水画作品60余幅。

纪念毛主席《在延安文艺座谈会上的讲话》发表70周年

从圣地延安到沂蒙老区

黄土画派与山东画家走进沂蒙写生采风活动启动

本报讯(驻山东记者苏锐)为纪念毛主席《在延安文艺座谈会上的讲话》发表70周年,5月10日,由中共山东省委宣传部、省政协办公厅、省文化厅、省文联联合主办,山东省政协联谊书画院、山东画院、临沂市政协承办的“从圣地延安到沂蒙老区——黄土画派与山东画家走进沂蒙写生采风活动”在济南战役纪念馆启动。

采风团团长刘文西在致辞中说,70年来,《讲话》一直是中国文艺界的纲领性文献,引领着一代代的中国文艺家紧密配合党在各个历史时期的宣传任务,创作了一大批优秀的革命现实主义作品。在新的历史条件下,《讲话》精神对当代美术创作仍然具有重要的启迪和指导意义,仍是当前全国美术工作者的精神导向。

据了解,走进沂蒙采风团共有47位成员,包括以刘文西为领队,郭北平、王有政、崔振宽、陈光健等20位黄土画派画家,和以刘宝纯为领军,张志民、孔维克、梁

文博等27位山东画家。另外,李荣海、张松、方士、郭东健等全国不少名家也友情加盟写生队伍。

此次采风活动将沿着沂蒙老区的红色文化路线,以孟良崮战役纪念馆、沂蒙六姐妹村、沂蒙山小调诞生地、山东省政府旧址、新四军军部旧址、《大众日报》旧址等为主要采风点,寻找革命战争年代的红色记忆,感受新时期以来革命老区发生的翻天覆地的变化,记录革命老区现在的美好生活,从而进行一次革命精神和艺术精神的洗礼。

红色革命事迹一直不断地映照于艺术家的丹青画卷中,是全国美术家普遍关注和关注的美术素材。刘文西表示,陕西、山东两地艺术家素有写生采风的传统,并以弘扬革命传统为己任。这是黄土画派画家第一次走进山东沂蒙老区写生采风,是在新语境下对《讲话》精神的重温与思考,它有助于进一步正确认识时代精神与民族精神、深入生活与

写生创作、主题性创作与艺术家个性发展之间的关系。因此,此次采风活动是对《讲话》的重要践行,其不仅为两地艺术家的切磋、交流创造了有利时机,对于弘扬“延安精神”“沂蒙精神”也具有重要意义。

采风活动也得到了美术界领导和诸多全国美术名家的高度评价。中国文联副主席冯远、中国美术家协会主席刘大为、中国国家画院院长杨晓阳,于志学、何水法等美术名家为此次活动做了热情洋溢的祝词。



采风团合影