

## 张雷平：心织笔耕的水墨生涯

亦言

“这批作品包含了当代水墨画的艺术张力和抽象画的视觉冲击力，浓重而有张力。”中央美术学院院长潘公凯在评价《水墨山田》系列时这样说道。6月17日，由上海市文联、上海美术馆、上海市美术家协会和上海中国画院联合主办的“心织笔耕——张雷平水墨艺术展”在上海美术馆开幕，以花鸟和山水为题材的大量近作成为展览的主体，间以部分早年作品，这些不同创作阶段的代表性水墨作品，较为全面地展示了张雷平40多年来的水墨艺术历程和独特创造。

“心织笔耕”有两层含义：“心织”意为画家创作思想和艺术心灵的编织，“笔耕”则指画家在水墨领域多年如一日辛勤不懈的耕耘，非常真实、贴切地反映了张雷平多年来一以贯之的创作状态。1945年出生的张雷平，曾任上海中国画院副院长，现为上海市美术家协会副主席、中国文艺家协会委员、一级美术师。其水墨创作虽源于传统海派，但她并不囿于笔墨技巧的范式，而是在广泛吸收传统与现代、东方与西方艺术中于自身创作有利的养分基础上，兼容并蓄、自创一格。尤其是早年研究、学习印象派等西方现代艺术的经历，使她形成个性化的水墨图式语言，展现了中西结合、富于视觉冲击力的审美新意象。

上世纪90年代，张雷平的“西部”探索已逐渐形成了自己的风格——在西部山川的戈壁、沙漠、冰川等自然风貌中探寻具有现代形式意味的审美表达；用富有金石意味的笔墨开掘表现这种荒蛮、苍凉、粗砺、壮阔景域的独特语言个性，并将现代水墨与媒材理念融入传统笔墨之中。这位新时期上海崛起的画家，十分鲜明地将中国画的现代性探索和中国西部精神巧妙地结合。最近10多

年来，艺术家更是频繁地走出画室，到大自然与生活中去采风写生、体验与感悟，画作更注重图式的简约与提炼，力图注入更为厚重的笔墨精神。她的足迹从中原到西陲，从海内延伸到海外，其路途所见、心中所感，皆流于笔端，诉诸色彩，产生了很多鲜活、饱含激情的佳作。如在表现“水田”系列作品里，画家既敏于云南元阳梯田那种多重变奏的曲线，也用具有金石味的书法线条赋予这种山水田的曲线结构以恣肆绰约的意态。在这些作品中，画家总是力求把简捷的线条画得不那么简

单，把灰色的块面画得墨韵十足，由此体现用笔的洒脱灵动和用墨的浑厚拙朴。

美术评论家尚辉认为，相比于现代水墨，张雷平没有完全消解中国画的水墨语言，而是通过碑学用笔的线条与笔墨精神提升了现代性的品格与高度；相对于传统中国画，她的作品充满了清新、明快、简约的现代审美意趣，且这种现代性的节奏感又饱含传统笔墨的气韵丰神。这种在现代之中国归的传统和在传统之中弥散的现代精神，无疑是中国当代文化的一种表征。



彩色的山田(国画) 169厘米×113厘米 2009年 张雷平



张书旂作品近日在浙江美术馆展出，因其代表作《百鸽图》，由美国罗斯福总统图书馆博物馆收藏。

## 他把中国画带到了美国

——张书旂其人其画

马锋辉

20世纪上半叶，中国迎来了社会体制和经济文化急剧的“变革期”。同时，中国美术也充满新旧交替、中西交融、变化无穷的特点，形成了自己独特的艺术面貌。众多的艺术家接触到了西方的艺术思潮和流派风格，受到了深刻的影响，有的甚至旅居海外，把“取经”与“传道”结合起来，在立足于中国传统绘画的同时，致力于融合西方现代艺术的演进，积极肩负起推动中国文化艺术走向国际的历史重任。张书旂就是其中一位典型代表人物。

张书旂，原名张世忠，1900年出生于浙江省浦江县长村一个书香家庭。祖父张有烈(号梅卿)是清朝贡生，为私塾及本县小学教师。父亲张道行(号义甫)是个秀才，善诗文、懂医学。张书旂幼时深受熏陶，自小潜心文史，喜好绘画，偶尔涂抹，备受长辈赞许。张书旂在这样的生长环境之中，有秀绝美景供其游，有古字画博其览，有良师益友助其学，自然就很快领悟到中国传统绘画的微妙之处。

1922年，张书旂进入上海美术专门学校，拜吕凤子先生为师，两人一直保持着亦师亦友的亲昵关系。1926年，张书旂任教福建厦门集美学校，后又任教于厦门大学艺术系，作品日益丰富。1929年夏，徐悲鸿应邀赴福州游览，在展览上看到张书旂的花鸟画后，大为赞赏，许为奇才，并即聘其到南京中央大学任教。1930年张书旂到南京中央大学后，开始在中国艺术的核心圈崭露头角。1932年，与潘天寿、吴笈之、诸闻韵、张振铎成立“白社”，倡导继承优秀绘画传统，革新开拓中

国画发展。他的绘画创作日臻成熟，且为艺术教育孜孜勤业，精益求精。

张书旂的绘画，人物山水、走兽虫鱼、花卉翎毛，无一不精，尤以花鸟画技最为精湛，集吕纪、周之冕、八大山人、李复堂、任伯年等诸家之长，特别是对任伯年的笔意有精到的领悟。他从任氏绘画的技法布局上得益匪浅，但不死搬硬套，而是加以发挥，走取法写生、妙造自然的新路，显示出自己强烈的个性化特征。吕凤子曾评价说：“书旂之画，自有面目。画花似闻香，画鸟若欲语，技法卓绝，当代无与抗衡者。”

张书旂的花鸟画，章法呼应巧妙，布局虚实有致，画面起承转合极具韵律感，风格瑰丽绚烂，明净清新，浓艳中蕴藏静雅，生动处笔笔灵动，雅俗共赏，令人叹服。张书旂中西兼容，别开生面，他的彩墨画巧妙地吸收了水粉和水彩画的技巧，在传统中国水墨画技法中融合了西洋画的用色方法，改变了传统水墨画的面貌。他在技法上最大的特点是善于用白粉。他用白粉一如用墨之法，有轻有重、有厚有薄、有枯有湿、有生有动之妙。纸与粉相映成趣、温和明快，粉因笔雅雅宜人，富丽高雅。其用粉之道，可称为绝技。诚如方增先先生在《张书旂百鸽图》一序文中说的：“张氏(书旂)的写生花鸟画，获得了很高的成就，在近代花鸟画史上做出了重大的贡献。有人说水墨花鸟写生的圣手第一是任伯年。第二代则无疑应属张书旂。”

1940年，在世界法西斯的侵略压迫下，同时有两件“和平鸽”

题材的作品面世。一件是张书旂在重庆完成的《百鸽图》，张书旂以鸽子象征幸福、和平，称为“世界和平的信使”。另一件是毕加索在巴黎受邻居老大爷所托描绘了一只被德军枪杀的白鸽“萧莱士”，毕加索以白鸽象征和平，荣称“世界和平战士”。

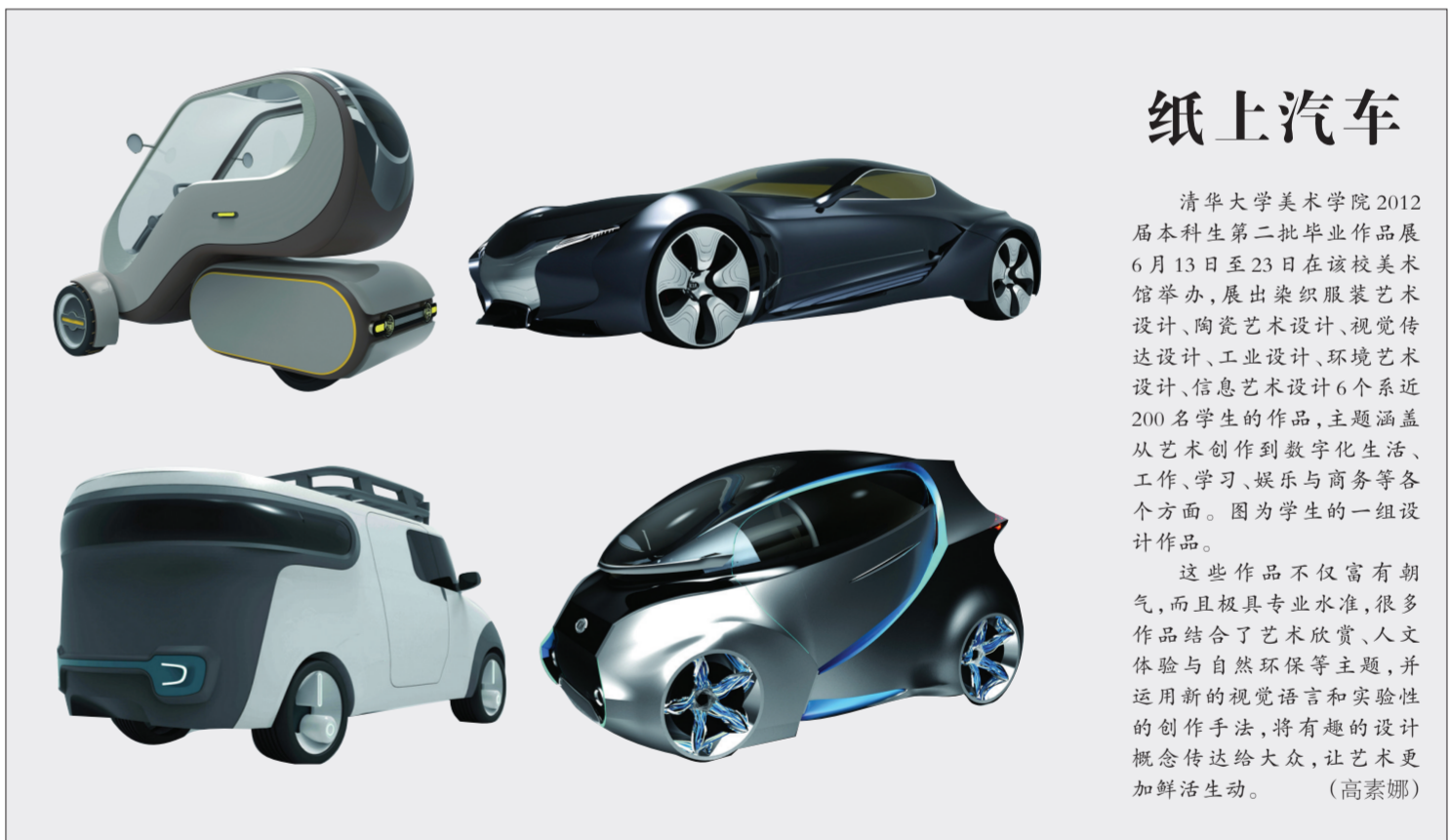
当时，张书旂是南京中央大学艺术系教授，在抗战时期“大后方”思潮的影响下，也在文化界多位朋友的促请下，他创作了这幅作品，并赠送第三次当选美国总统的罗斯福以示祝贺。《百鸽图》被称为第一幅进入白宫的中国画，是中国艺术家以艺术的方式维护正义与和平，反对邪恶与战争的体现。徐悲鸿曾评价张书旂“画鸽应属古今第一”。《百鸽图》是张书旂擅长用粉、精于花卉翎毛的经典之作，他也因为《百鸽图》赴美成就其传奇而辉煌的艺术人生。

1941年，张书旂应邀访美。之后，他不断地在美国主要的博物馆举办展览。当时，对大多数美国人来说，对中国传统艺术是非常陌生的，他们看不懂中国画写意精神的实质。在他们看来，张书旂的作品是属于传统中国画的范畴。由于他的绘画融汇了西方人的审美情趣，使之得到了普遍的接受。美国的许多人认为“正是张书旂把中国画带到了美国”。

张书旂在展览、讲学期间，时常现场作画示范，既突破了中国画的传统创作习惯，又拉近了与观众交流的距离，在现场观赏神奇的毛笔创造出神奇的画卷，令人如痴如醉，叹为观止。有人赞赏他是“世界上最快的水彩

画艺术家之一”“中国杰出的美术大师”。

犹如他的花鸟画，张书旂丰神俊朗，风度翩翩，加之他成名甚早，用现在的话说，完全是中国美术界的“偶像人物”。可惜天妒英才，他57岁因病逝世，令人痛惜。张书旂以文化艺术使者的身份，推进了中美两国的了解和友谊；积极推动中国画在美国的艺术普及，是真正把中国画带到美国的第一人；毕生致力于报效祖国，为民族艺术的国际化鞠躬尽瘁。张书旂的艺术人生极富传奇色彩，他的艺术活动对近现代中国的美术发展和对外文化交流有着重要的贡献。



## 纸上汽车

清华大学美术学院2012届本科生第二批毕业作品展6月13日至23日在该校美术馆举办，展出染织服装艺术设计、陶瓷艺术设计、视觉传达设计、工业设计、环境艺术设计、信息艺术设计6个系近200名学生的作品，主题涵盖从艺术创作到数字化生活、工作、学习、娱乐与商务等各个方面。图为学生的一组设计作品。

这些作品不仅富有朝气，而且极具专业水准，很多作品结合了艺术欣赏、人文体验与自然环保等主题，并运用新的视觉语言和实验性的创作手法，将有趣的设计概念传达给大众，让艺术更加鲜活生动。(高素娜)

## 赵博：想象力对艺术家最重要

本报记者 续鸿明

“赵博将西方艺术的美学规则夸张到了极点，赋予了完全相反的内容，用西方油画传统的效果反衬赤裸裸的现实。他的画突破了过去这些年对叙事方式的绘画艺术的尝试。”德国知名艺术评论家Dr.Gottfried Knapp在《德国慕尼黑艺术界的野小子》一文中写道。

赵博，原名赵永勃，1964年生于中国东北一个叫海龙的小镇，后任教于东北师范大学美术系。1988年他的作品获得全国纪念建军60周年美术展览一等奖。为了追求艺术的梦想，他坐火车穿越俄罗斯大地，踏上了去往欧洲的漫漫长途，来到德国留学并定居。如今他已经是西方社会有名的艺术家，多次在德国和国际上多家博物馆、画廊举办展览。在离开祖国20年后，最近他在北京798三木国际艺术中心推出“时代的批评者和嘲讽者——赵博个人作品展”，展出了其22幅作品，包

括11幅草图。Dr.Gottfried Knapp及多位欧洲艺评家、收藏家也亲临展览现场。

赵博到德国之后，经历了长达4年的自我认识阶段，期间经历了4所美术学院的面试。初到异城，语言不通，使得他很难与人沟通，不过这并没有阻止他，凭着对艺术的热爱和天赋，他被慕尼黑美术学院的黑鲁宾·佩格教授欣赏，并接受为学生。在教授的指导和督促下，他经常去各博物馆观摩古典大师的作品，认真琢磨大师的绘画技艺，并在创作中体现了灵活自如的再现能力。他早期作品的题材借鉴了鲁本斯、布歇、戈雅、库尔贝和其他前拉斐尔派的油画，同时融入了自己对艺术的独特见解，逐渐形成了具有诙谐、幽默、讽刺意味的个人风格。

“架上绘画曾经是欧洲文化的支柱，但从包伊里斯·安迪·沃霍之后，整个欧洲美术界找不到绘画的道路了。我没受这种潮流的

影响，一直觉得戈雅这些大师才是真正的欧洲艺术的精华，在欧洲我找着了油画的根儿，就下功夫研究这些东西。就像西方人跑到北京，不愿意看水泥铸造的摩天大楼，爱往小胡同里钻一个道儿，他们觉得那才是中国的。”赵博说，那时大家一窝蜂地装置艺术、抽象艺术，当人们感觉有些厌倦、希望有新东西出现时，他得以脱颖而出。

2009年，德国考夫堡堡博物馆举办“挑衅！戈雅、杜米埃、赵博——不同时代的批评者和嘲讽者”展览，引起极大反响。3位画家中，只有赵博是在世的画家。“300年前，照相机还没有出现；200年前，是戈雅时期；现在，只有这小子还活着。”他指指自己，诙谐地说。

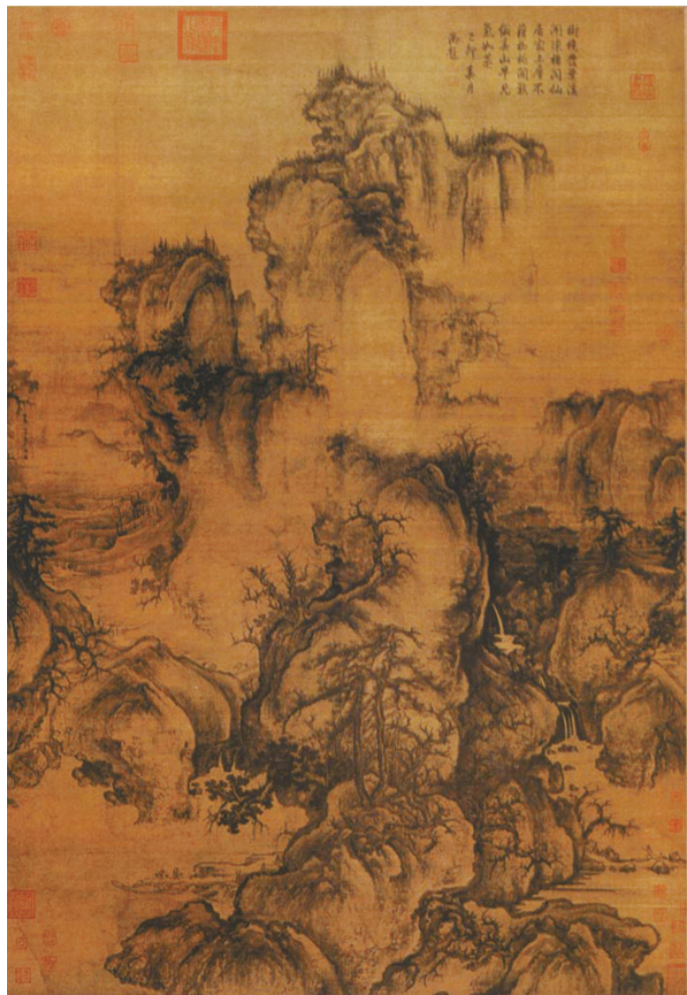
赵博认为，戈雅、杜米埃的伟大，在于他们的艺术打破常规，充满想象力。一个艺术家不光是好的手法，还要有独到的创造力，



知识就是力量(油画) 赵博

想象力尤其重要。他的近作，多以动物入画，如羊、青蛙、猴子、秃鹫、蝙蝠等，采取拟人的手法，怪诞的画面表达对某种社会现象的讽喻。“不管是黑人、白人、黄种人，都有自己的弱点。我尝试动物的形象来表现人类，画面充满了讽刺，但我不是讽刺制度或某个人群，而是讽刺人类的那点儿事儿。”

### 馆藏精品



早春图(国画) 153.7厘米×108.1厘米 郭照(台北故宫博物院藏)

郭照(1023—约1085)是北宋画院画家中的代表人物，擅长画山水寒林，格调清新。他取法李成，亦吸取董源、范宽，并勇于革新创造，创为一派。当时画院画家无不师效其画，有“独步一时”之誉。现存的作品有《早春图》、《幽谷图》、《关山春雪图》、《策蹇平远图》、《溪山秋霁图》等。其子郭思根据他的绘画理论所整理的《林泉高致》一书，是我国画论史上第一部系统地探讨山水画创作的专门论著。

这幅画即为《早春图》，现藏于台北故宫博物院。画的是初春瑞雪消融，大地苏醒，草木发芽，一片欣欣向荣的景象。主要景物集中于中轴线，近景大石与高大的松树，衔接中景“S”形的山石，隔着云雾，再起二峰，主峰居中，下临深渊，溪涧从谷间潺潺流下，深山中宏伟的殿堂楼阁，悬崖上有草亭，背后衬以远山。左侧山坡逶迤，遂觉有千里之遥。笔墨清润，构图综合高远、深远、平远法，呈现了可行、可望、可居、可游的理想山水。(祝如)