



曲水亭街的文化韵味

本报驻山东记者 宁昊然

在泉城济南,有这样一条老街:青石板路,两侧矗立着青黑色木门和朱漆格子窗的灰瓦白墙老屋。这里文化底蕴深厚,民俗艺术氛围浓郁,流淌的河水清澈见底,水草随波飘舞。老济南“家家泉水,户户垂杨”的风韵在这里呈现。这就是济南历史文化特色老街——曲水亭街。

曲水亭街北靠大明湖,南接西更道,东望王府北门,西邻济南府学文庙,是至今保护较好的老街巷。曲水亭街全长530米,由青石板铺就,被称为“活着的古街”。8月28日,记者走进古风古韵的曲水亭街,领略古街的魅力。

重现老济南生活

8月28日,来自广东的摄影爱好者韩先生与同伴游完大明湖,又来到曲水亭街,他们不停地按着快门。“我们第一次来济南,之前并不知道这条街。游大明湖时经导游推荐,就过来看看,果然不虚此行。和大明湖相比,这里的垂柳、泉水更生活化,应该是老济南的写照吧。”

事实上,今天游客们看到的“青苔满阶,绿水环绕”的景色,在早几年要逊色很多。“四五年前,这条街上的烧烤、餐饮店很多。一到晚上,人声嘈杂,河道里都是垃圾,附近的居民生活都受影响。”在西更道街居住的老济南王女士告诉记者,经过这两年的整治,老街的环境有了较大改善,居民生活也舒心多了。

据大明湖街道曲水亭社区居委会主任高丽华介绍,办事处于2011年6月份进行综合执法,关停了曲水亭街所有的餐饮、烧烤饭店,彻底解决了曲水亭街无证经营和占道烧烤问题。

同时,为巩固曲水亭街集中整治效果,提升老街的整体环境,办事处又

在广泛征求民意的基础上,于今年年初对曲水亭街进行综合整治,对沿街两侧房屋进行统一仿古修整,更换仿古小瓦,外墙贴仿古青砖,并将原百花园至西更道街路段的沥青路面更换为石板路面,再现了“白墙灰瓦,小桥流水”的老街古韵。今年4月28日,重铺石板路的曲水亭民俗文化一条街举行了开街仪式。

如今漫步在曲水亭错落有致的老屋之间,聆听清澈的泉水于院内、街头、巷尾流淌,品尝一碗茶香四溢的泉水冲泡的大碗茶,消暑降温的同时,唇齿间留下的还有一股老济南的味道。在去年启动的济南市“泉城新八景”评选活动中,曲水亭街、芙蓉街片区的“曲水芙蓉”人气一直居高不下。

蓉”人气一直居高不下。

泉城的“南锣鼓巷”

曲水亭街两旁,商铺林立,既有面塑、剪纸、鲁锦等刚建成不久的非物质文化遗产展示室,又有老城故事影楼、茶馆、古玩书画等商铺,还有深受年轻人青睐的各种文化创意店。老济南的民俗文化和新鲜的创意文化可谓相得益彰。

“街道整治后,社区对沿街房屋进行整合,先后引进了旅游产品、民俗文化、老物件、手绘名片、老粗布、泉水茶馆等21家经营业户,渐渐形成具有初步规模的民俗文化休闲一条街。”高丽华说。

韩先生称,漫步在曲水亭街的各种店铺里,竟有些北京南锣鼓巷的味道,只

为因泉水而更增添了几分灵秀。

位于曲水亭街、轱辘把子街、后宰门街三条街交界口的老城故事照相馆,颇具特色,引得不少的游客驻足张望。“以前,我的店在街的河对岸,后来才搬到现在的位置。曲水亭街成为民俗文化街以后,店里的客流量也比以往有了提高。”照相馆工作人员告诉记者。

据介绍,自从2009年以来,曲水亭街道开始举办“曲水亭社区民俗文化节”,至今已举办了四届。每年的民俗文化节,都会有剪纸、面塑、布艺等十余种民俗艺术手艺人聚集在曲水亭街南段,向居民和游人奉上一道民俗文化大餐。

去年的曲水亭民俗休闲文化艺术节社区策划了4个主题,分别是展示剪纸、布艺、面塑、泥塑及评书、相声、快板等富有泉城特色的民俗文化;富有泉城特色的国画、油画作品展示;老城故事照片展;泉水茶文化专题,在曲水亭街进行茶艺表演。“我们以这一系列的活动为平台,推广济南民俗文化,让更多的人来领略济南老街巷独特的风景魅力。”高丽华表示。

弘扬民俗艺术

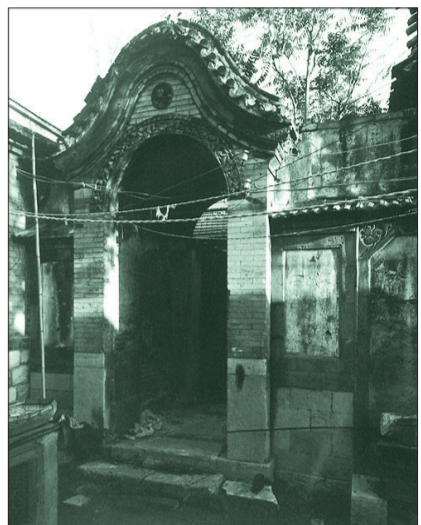
说起民俗文化,不得不提曲水亭民俗文化艺术团,正是艺术团的成立,推动了曲水亭街道民俗艺术的推广。据高丽华回忆,2009年全运会之前,剪纸艺人徐健老师提出利用曲水亭街这一资源弘扬民俗艺术的想法,两人一拍即合,于2009年9月成立了曲水亭民俗文化艺术团。

之后,艺术团广泛吸纳社会各界民俗艺人,汇集了社火脸谱、剪纸、面塑、蛋雕、葫芦雕、陶瓷雕、布艺、串珠、烙画、中国结、塑料编织等几十种民间绝活,从最初的几个人发展到40余位民俗艺人,成

为具有一定规模、技艺精湛、气势宏大的社区文艺团体。

艺术团的活动并不仅仅局限在曲水亭街。2010年10月15日,曲水亭民俗文化艺术团作为山东省唯一一家社区民俗艺术团,参加了全国非物质文化遗产博览会。2010年9月,艺术团又参加了第三届山东省文博会,为社会各阶层人士奉献了一道高水平、精艺术的文化大餐,展示了曲水亭人的精神风貌和民俗艺术作品精华。

除了政府组织的大型文化活动,曲水亭民俗艺术团还在社区不定期开展民俗艺术展示、展演和传习活动。通过一系列活动的开展,如今,曲水亭社区已成为民俗文化的活动基地,成为社会各界人士提供展示和学习民俗艺术的平台,在传承民俗精神的同时,不断促进社区和谐,提升社区文明程度,推动曲水亭社区向着“环境更加优美、家庭更加和谐、社区更加稳定、人文环境更加祥和”的目标前进。



在山东省博物馆,有这样一尊历尽了千回百转才得以呈现在世人眼前的珍贵的镇馆之宝——东魏蝉冠菩萨像。

2011年3月山东博物馆举行10件“镇馆之宝”评选,同时评选出现场观众最喜爱奖、最具故事情节奖、最具视觉冲击力奖、最具听觉冲击力奖四件特别奖藏品,蝉冠菩萨像荣获“最具故事情节奖”。

龙华寺蝉冠菩萨像的传奇经历

肖贵田



蝉冠菩萨像出土于山东博兴县著名的龙华寺遗址,通高120.5厘米,是山东博物馆于2008年1月收藏的佛教文物珍品。

精美的艺术造型

菩萨像外形精美,头后有巨大圆形头光,戴高冠,嘴角微翘,面含笑意;上身穿袒右衣,双肩覆搭披帛,帛带于胸前打结后分向两侧,下垂至小腿侧再向上折,最后各自绕两手肘下垂,两肘外侧下垂的帛带已残缺;下身穿着长裙,裙袂处分布密集褶皱。菩萨身軀修长,衣服稍薄而贴体,衣褶密而不厚,整个形体已显轻盈之意,而无北魏时期厚重之感,是一尊典型的东魏时期作品。

菩萨身上装饰十分华丽,两肩各立一圆形饰件,胸前悬挂两层项链,链下坠一宝珠;繁缛的璎珞自两肩下垂,于腹部交叉后分向两侧,再折向身后,腹前交叉处装饰一颗硕大的宝珠。最为引人注意的是菩萨宝冠正中装饰的蝉纹,“蝉冠菩萨像”也由此得名,至今在山东境内已发现两例蝉冠菩萨石像,这种佛教蝉冠,即使在世界范围内也十分罕见,因此弥足珍贵。

因冠上有蝉纹装饰,故称蝉冠。蝉最早为汉代侍从官所佩戴,侍从官常陪伴在皇帝的左右,为皇帝的顾问,可以出入宫廷,后来地位逐渐提高,有的甚至代表皇帝与朝臣论政,权力盖过宰相。后代常常以“蝉冠”比喻显贵、高官。但蝉冠装饰在菩萨像上又是

何意呢?这还得从蝉的生理和人类赋予蝉的喻意说起。蝉的幼虫长期蛰居地下,若干年后出土、脱壳、升树、高鸣,蝉的生命就是这样循环往复,象征着生命的复活和事物的循环。早期道教更是以“蝉蜕”来比喻人类羽化成仙,蝉也成为仙界的灵物、不死的象征。中国早期佛教接受了本土民间神仙思想和道教观念,常常把佛和菩萨视为神仙,因此菩萨像上装饰蝉纹也就不奇怪了,这也是佛教造像中国化的一个例证。同时禅的生死循环,亦表达了佛教的轮回观念。

体现观世音信仰

据粗略统计,山东北朝时期单体菩萨像数量占有相当大的比例,局部地区可达到60%以上,山东北朝时期菩萨信仰十分流行,观世音在菩萨信仰体系中占据绝对主导地位。为何山东民间流行观世音信仰?这与动荡不安的社会环境有关。

南北朝时期,南北政权对峙,山东正好处于南、北边缘要地,成为双方争夺的对象,山东大部分时间归属北方,同时山东归南方王朝管辖也几近60年;山东战事较为频繁,人民渴望和平、平安,现实往往不可得,只好寄托神通广大的佛教。特别是观世音,极受百姓欢迎,因为信仰观世音非常容易,佛经明确说:“若有无量百万亿众生受诸苦恼,闻是观世音菩萨,一心称名,观世音菩萨即时观其音声,皆得解脱。”即只要喊观世音的名号,观世音听到声音就会来解决

苦恼。而且观世音还有诸多“灵验”的传说,如,山东豪强出身的王玄谟曾为南朝刘宋大将,北伐中屡建奇功,后又因吃了败仗被判死刑入狱,梦中有人告诉他“诵观音经千遍,可免”,王玄谟梦醒后依梦中人所言不停念观音经,果然在即将行刑的前一天传来免除他死刑的喜讯。

经过对现有题刻铭文的造像文物的统计,山东北朝时期造像数量最多,造像观音像第二,可见,观世音信仰在山东确实十分流行,尽管大多数菩萨像没有题刻铭文,但很多可归为观世音造像。蝉冠菩萨像虽然没有明显观世音像的特征,但这种单体的立式圆雕菩萨像尚无为其他菩萨造像的先例,鉴于山东观世音信仰的热度,暂将其归为观世音造像的行列也未尚不可。

曲折的再世经历

1976年3月,博兴县陈户镇张官村一位村民挖土垫房基时,无意挖出了一堆佛像,这些佛像主要是石质的,虽然都残破不堪,但在土坑中摆放比较整齐。可惜,当博兴县文物部门闻讯前来勘察时,现场早已破坏,大部分石像也早已被附近村民当做石料运走。

后经当地文物干部不懈的努力,几年间找到几百件残块,经粘接修复,合计收回佛像、佛像座等残缺个体73件,现藏于山东博物馆的蝉冠菩萨像就是其中被收回的最为珍贵的一件。蝉冠菩萨像发现之时就已断为三截,当地文物干部李少南前后用了三年的时间分三次从三位

村民家中找到,终于拼接成一尊较为完整的菩萨像。从1976年出土到1982年完整归藏当地文物管理所,蝉冠菩萨曲折的再世似乎注定了它出土之前和出土之后必然的苦难经历。

博兴县张官村村民所挖的土坑实际上是一座古代理藏佛像的窖藏坑。为何要埋一坑佛像?为何佛像都残破不堪?这得从千余年前佛像经历的灾难说起。

由于皇室和朝廷的大力扶持,北朝时期是中国佛教兴盛的第一个高潮时期,同时,又是在皇帝和朝臣的操纵下,在北朝短短的200年间就出现两次大规模的灭佛事件,佛像和寺院均遭受毁灭性的破坏。属于北齐管辖的山东地区经历了中国历史上的第二次灭佛运动,即公元577年,北周攻灭北齐,在山东延续了北周武帝的毁佛政策。博兴县张官村窖藏坑内佛像均系东魏至北齐时期

遗物,人们推测它们就是这次运动的受害者。佛教认为佛涅槃后,会经过正法、像法、末法三个发展阶段。所谓末法,即指佛法灭绝。这种思想源自古印度,佛教宣扬末法思想,是要求佛教徒应有忧患意识,努力使佛法久留,造福众生。所以,经过北朝的灭佛运动后,佛教信众并未就此悲观下去,反而对末法观点深信不疑。大规模佛教劫难之余,佛教信众也逐渐形成了埋藏佛像的习俗,他们将成堆的残破佛像收集起来,像埋葬佛教舍利一样挖坑埋藏起来。这就是博兴县张官村窖藏坑的来历。

流落英日十四载

历尽千辛万苦拼成的蝉冠菩萨像归藏县文物管理所后,却又经历了另一段坎坷的经历,流落海外14年。

1994年7月初一个大雨滂沱的深夜,蝉冠菩萨像不翼而飞,此后几年间杳无音信,直至1999年12月,两封信函几乎同时揭示了蝉冠菩萨像的失踪。一封是托名北京大学中国著名学者宿白先生书写的寄送给中国社科院杨泓先生的神秘信件,另一封是来自西奈斯古代艺术基金会主席玛利奥·罗伯特先生的信件。

原来蝉冠菩萨像被盗后流转到美国文物市场,1995年后日本美秀博物馆(MIHO MUSEUM)花费巨资购得,成为该馆的展览文物。在国际诸友人的协助下,中日双方经过多回合的谈判,终于在2001年4月达成协议,并正式签署备忘录,确定2007年底在美秀博物馆创立10周年纪念之际日方将这尊稀世珍宝无偿归还中国山东。2008年1月,在外流浪长达14年的蝉冠菩萨像终于回到故乡,入藏山东博物馆。山东博物馆也因此与美秀博物馆结下了良缘,按照先前签定的赠还协议,蝉冠菩萨像此后每五年到美秀博物馆展览一次。

如今,蝉冠菩萨像作为一件珍品文物,静静矗立在山东博物馆精致的展览大厅里,尽情展示着1500年前的余辉,接受着世人的欣赏和瞻仰。