

# 多能兼擅 融汇精进

## ——戴培仁的中国画

薛永年

**说** 他多能兼擅,不是因为  
他既画人物,又画山水  
花鸟,而是每一画科都有高水平的  
佳作问世。在人物画领域,他的面  
目比较多样。写实人物画,不仅有  
学院写实派一类普遍造型精准,刻  
画深入,但或线面浑融,笔墨遒劲,  
墨彩润泽,或细笔轻盈率意写之,  
辅以粗笔焦墨简要交代形体,既概  
括凝练又飘逸洒脱,而且有传统兼  
工带写一类,以线立骨,线条运用  
书法中各书体运笔的变化,巧妙的  
与绘画人物造型有机结合,发挥传

统笔墨骨法用笔的表现,既有夸张  
提炼减笔泼墨的写意一类,还有浓  
墨重彩追求现代装饰感的《脸谱》  
系列一类。他的山水画,吸取古今  
多种画法,有青绿,也有水墨,有密  
体也有疏体,有皴擦点染并用作品,  
也有纯以点线高度概括提炼的作  
品;有泼墨泼彩的山水,也有精  
细刻画但发挥笔墨表现韵律感的  
山水。他的花鸟画作品,得益于海  
派为多,有任伯年的精确生动,也  
有虚谷的易圆为方,并兼擅吴昌硕  
的笔墨气韵,颇为难得。

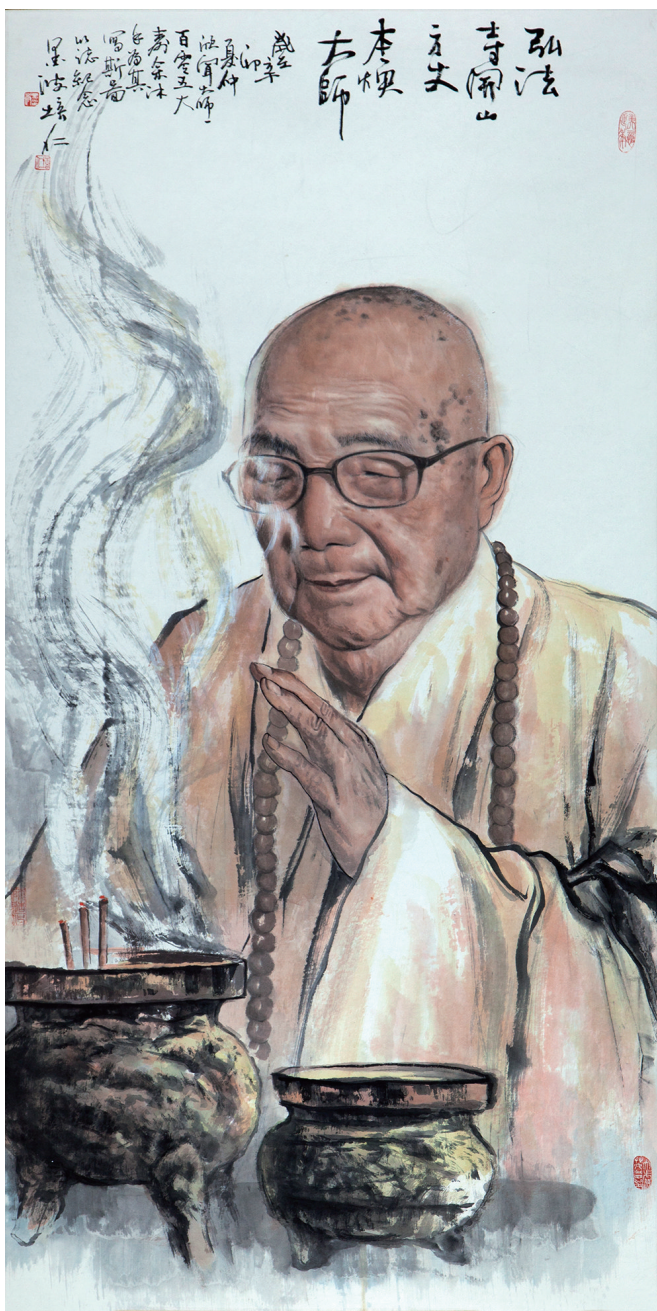
**说** 他的绘画艺术雅俗共  
赏,决不是折中其艺术  
品位,而是既注重当代人的视觉  
接收,又给作品以审美提升,注  
入历史文化积淀,给人以隽永的  
美感享受。他的人物画题材,有  
今有古。画当代题材,从生活出  
发,重视发掘普通人物的内在精  
神气质,笔墨随着对所表现形  
象的深入或张或弛,或谨严或放  
逸,尽显以笔墨抒写抒情的意  
趣。如《仨老汉》、《工地上的汉  
子》等,观其作品之笔墨逸趣油  
然而生。故而其作品形神兼备,  
栩栩如生,让观者如见其音容笑  
貌。画古代题材,他既选择人们  
熟知的历史人物故事,又不停留  
于对文字记载的想象,而是在现  
实生活中寻找气质性格接近的  
形象,从速写写生入手,使所刻  
画人物鲜活传神。此外,他凭借  
日常的读书钻研和书法临池,结  
合书法题句,揭示富于启示的画  
外意,从而提升了画面的整体意  
境,给人以更广阔的联想空间。  
他的人物画吸收了许多山水花  
鸟画的笔墨技法,其山水作品既  
以传统的提炼手段扩大画面内  
涵,又与今天的实际生活环境结  
合起来,因此具有浓郁的生活气  
息。我仔细阅读了他的山水画

近作,把传统的技法用现代抽象  
构成去解构,画面既不失笔墨,  
然而效果却耳目一新,此探索是  
传统与现代,今人与古人的完美  
结合,是培仁先生在山水画上的  
大胆突破。

我与戴培仁先生只有几次  
短暂接触,看了一些作品,后来  
又翻阅了他的画册,不敢说他的  
作品没有不足,但整体感觉是  
丰厚而充盈的。后积才能薄  
发,根深才能叶茂,他只所以能  
在中国画各科的多种画法面貌  
中都有佳作问世,与其开阔的  
胸襟和深厚传统功力密不可分。  
培仁先生儒雅敦厚,为人诚  
恳,在绘画追求上几十年如  
一日,孜孜不倦,锲而不舍,绘  
画之外的如诗、书、美术理论等  
在多年教学中不断积淀,更从  
理论和美学高度加深了他绘画  
创作的指导。如果戴先生能在  
众多画法中提炼出一种更适合  
自己的画法面貌,以一种为主,  
兼采其他,贯通所能,熟中求  
生,丰富中求单纯,他的艺术必  
能有一个更大的飞跃。

(作者系中央美术学院教  
授、博士生导师,中国美术家协  
会理论委员会副主任、美术史论  
家、批评家、书画家)

戴培仁是一位实  
力派中国画家,早在学  
生时代就出版过5本连  
环画,其中的《风筝飘  
飘》、《犟哥出嫁》至今  
在网上仍有拍卖,那时  
他正在安徽巢湖学院  
美术系学习。1984至  
1985年,他到首都师院  
美术系深造,转易多  
师,不仅继承融合中西  
的水墨写实新传统,而  
且深入研究历史悠  
久的水墨写意老传统,甚  
至亦吸收新文人画古  
貌今情的经验,为己所  
用。多年以来,他虽然  
以中国人物画著名,但  
他的画路十分宽阔,面  
貌多样,不满足于只擅  
一科,不局限于一种画  
法面貌,既写实,又写  
意,善于从古代和近现  
代名家的画法中吸收  
融汇,消化前人技法,  
尤能在多种风格画法  
中游弋,通过广取博  
收,表达自己的感受,  
体现雅俗共赏的立意。



《本焕大师》

**说** 他不断进取,不断攀  
登,不是因为他只在题  
材上出新,而是在提高作品  
的文化底蕴和艺术质量。他不  
轻易地放弃任何一种他已掌握  
的画法面貌,而是一方面致力  
于主攻方向,包括探索新形式,  
又尽可能地把自己得心应手的  
多种本领技法各派其用,因之  
技能全面,艺术表现手法多  
样,能放能收,能工能写。造  
型立足于写生,笔墨得益于  
书法,既接合对象形神,又追  
求笔情墨趣。或以线为主线  
面结合,工而不拘,刻画深入;  
或笔笔

相生兼以泼墨,写而不空,潇  
洒自如。近年来,他多画写  
意人物,佳作笔简神足,一  
气呵成,造型求其简扼,笔  
墨更强化韵律中的浓与淡,  
线与面的对比,布局亦时而  
吸收构成意匠,在继承传统  
中推出新意。近来他还创作  
了一批书画名人肖像作品,  
人物面部刻画惟妙惟肖,生  
动传神,细微处毫发毕现,  
其造型极为精准,而衣服背  
景则寥寥数笔,简洁放达,可  
谓超级写实主义与泼墨大写  
意的完美结合,如《张大千》、  
《齐白石》、《蒋兆和》等。



《报春图》