

“正道沧桑——刘宝纯诗书画全国巡展”首展国博

主办单位：中国文学艺术界联合会、中国国家博物馆、中国美术家协会、中国国家画院、中共山东省委宣传部、山东省文化厅、山东省文学艺术界联合会

承办单位：山东美术馆、山东画院、山东省美术家协会 展览时间：2015年9月26日至10月10日 展览地点：中国国家博物馆



由中国文学艺术界联合会、中国国家博物馆、中国美术家协会、中国国家画院和中共山东省委宣传部、山东省文化厅、山东省文学艺术界联合会联合主办，山东美术馆、山东画院、山东省美术家协会承办的“正道沧桑——刘宝纯诗书画全国巡展”9月26日至10月10日在中国国家博物馆与观众见面。这是一个时间跨度长达半个多世纪、空间维度囊括大江南北的国画展，集中展示了刘宝纯先生的创作思想与艺术人生。主办此次展览的中共山东省委宣传部、山东省文化厅旨在通过展览进一步树立山东德艺双馨的艺术家典型，彰显齐鲁美术发展成就，并希望以本次展览为起点，让更多的青年艺术家得到学习借鉴的机会。

刘宝纯是20世纪50年代以来，中国新山水画一派延续发展的重要代表人物。展览展出了刘宝纯半个多世纪以来创作的诗书画作品百余幅，一丈八尺(600×248厘米)的巨幅国画达8幅之多。其中，有60幅上世纪六七十年代作品，如1964年的《红透山谷》，1971年的《黄河写生》，1972年的《海河四女寺工地》，1976年的《长江写生》等，无不是以坚持“二为”方向、“双百”方针，以“歌颂祖国、美化生活”为前提，深入多彩生活，描绘山河巨变，塑造时代风貌的精品力作，曾经在全国画坛产生过很大影响。从20世纪五六十年代开始，李可染、傅抱石、石鲁等人，通过写生积极地推动了中国画的现代性转变，形成了表现祖国山河新貌、具有鲜明时代精神的新山水面貌。作为1964年全国美展的优秀作品，刘宝纯的《红透山谷》完全打破了传统山水画的笔墨程式，画面以中景构图突出了山谷之中层林尽染，丹柿飘香的丰收景象，改变了传统山水水墨为上的审美准则，而是以大面积的朱砂点染柿林，渲染意境；穿插林间的果农为画面增添了浓郁的生活气息，作品的成功，在于通过画面健康明朗的意境，真实揭示了新的社会制度给人们带来的新的精神风貌。

刘宝纯1932年生于山东荣成，幼时寒苦、强自砥砺。从上世纪50年代踏入艺坛，刘宝纯先是用10年苦功，临摹大量古代名画，悉心研究各派的笔墨技法，如饥似渴地向优

秀的传统艺术汲取营养。上追汉唐，刘宝纯远承了千百年文人墨客之治艺道统。不仅如此，刘宝纯也非常注重近接今贤，向当代的国画大师学习。通过近代国画大师的“手传心教”，学习他们道法自然、万物一理、乘物游心的儒道释哲学追求，同时又能融汇马列唯物辩证哲学，将传统艺术熔铸到现实生活中去，终开自身山水画雄浑豪迈、生动华滋之新风。

刘宝纯认为，“学习传统，旨在发展；深入生活，旨在提高。”从上世纪60年代起，他游历大江南北，多次登泰岱、临沧海、逆九曲黄河而上，沿万里长江而下；又遍游齐鲁、三秦和巴蜀等地的名山大川，开拓胸襟，陶冶性情，积累素材，双脚踏遍祖国的山山水水，在造化自然宗师泰山、黄河、大海间孕育浩瀚之气，积蓄蓬勃之机。“深入生活”，是刘宝纯一以贯之的创作宗旨。本次展览展出的《穿山引水》、《塘沽船闸》、《展宽河道》、《开赴新工地》、《海河之春》、《塘沽新港》等“三河”组画即是他身体力行“深入生活”画真山水的重要成果。

60年代，刘宝纯在黄河流域跋山涉水行程万里，沿途写生创作山水画百余幅，在直接面对真山真水的过程中，创造出了许多全新的山水表现方法和创作形式，为山水画注入了崭新的时代精神和生命活力。写生归来之后，《黄河组画》出版和展览后，让全国山水画坛为之耳目一新，引起了巨大轰动。继写生黄河之后，1971年黄河系列作品《花园口电灌站》，再次参加了全国美展，而引起了世人的瞩目。此后，刘宝纯分别于1972年、1976年完成了海河、淮河流域与长江流域的写生创作。这些以三大河流域治理成果与景观为题材的作品一经问世，便引起了山水画界的普遍关注。刘宝纯成为上世纪五六十年代崛起的一位表现现代山水意境的中国画家，他通过笔墨对于黄河、淮河、海河三河流域以及泰山松柏的描绘，表现了中原大地20世纪下半叶以来发生的历史巨变。他的山水画也弥补了中国山水画史上对于泰山、黄河表现的缺失，并通过传统笔墨与现实山水的有机整合，形成了具有中原人文精神的齐鲁山水风貌。无疑是现代齐鲁山水画风的开拓者。

作为新山水画的传承者之一，刘宝纯在继承传统山水画的基础上，不是单纯地在传统形式里加入现代建筑。以他多年的临摹与写生经验，他对自然规律和特点的把握，对大自然的重新发现等方面进行了积极的探索与开拓，创作出一系列具有鲜明时代意境的新山水作品，形成了从古典形态向现代图式的转型。并且，刘宝纯还将这种转型推向了世界。1987年3月，刘宝纯赴日本访问写生。其间，刘宝纯以中国画家的审美视觉，运用中国画的传统技法，淋漓尽致地描绘了现

代日本的山川风物，无论是巍巍耸立的富士山还是迎春怒放的樱花树，抑或是京都、大阪的古城遗址，都在他的笔下得到了诗情画意的表现。

正如马克评价说“他总是怀着激情去揭示自然美，善于把自己从自然山水那里感受到的种种美的印象、意境注入作品的形象之中，以情感人，从而引起人们的共鸣。”刘宝纯师法自然但又不被自然所束缚，勤于写生又不为写生所约束，而是“外师造化，中得心源”，长于将美的景物融化于胸，成思于脑，意到笔随，自由地进行创造。这是他的作品具备长久吸引力和恒久审美价值的另一个秘密。

刘宝纯年已83岁，这位出身于山东半岛最东端小渔村的艺术家，回溯自己走过的艺术路程时，“坚韧不拔”“自强不息”是他常提及的关键词。如本次展览展出的《泰山旭日》、《泰山瑞雪》、《泰山苍松颂》、《大海荡荡水所归》等作品那样，泰山、苍松、大海是他的艺术符号，也是他的人格镜像，象征了他坚若磐石、毅若苍松的高尚品质。

贫寒与苦难反而造就了他乐观豁达的性格和敢于担当、不辞辛苦、不图回报的情操，始终具备积极的社会责任感和入世情怀，并因此得到了社会各界的赞誉。他以“苦吟”闻名，推崇以千斤的力量来博得四两的收获。十年师古临摹，进而几十年写生以自然为师，从山川大地上收获创作的灵感，甚至为了争得一笔之奇或寻求一个新的突破，刘宝纯可以几十乃至上百遍地揣摩修改画稿。谈起创作，他常说的一句话是“一笔千改始觉安”。他的作品豪迈奔放、大气磅礴，全面展现了齐鲁文化的厚重博雅特色。作为山东人，刘宝纯对家乡有着深厚的感情，对年轻画家有着很强的影响力，亦时时关注后辈画家的成长，不吝奖掖后学。他告诫晚辈艺术家“学什么、接触什么、研究什么、形成什么。所以，要博学，不能与时髦”。“要知难而进”。“形神兼备是对的。形是有限的，神是无限的。但对形与神的问题是身体和灵魂的问题。”“先壮大自己，才能借助于他人。”“要吃苦，要坚持，要有目标，要为社会主义、为人民服务，要有教化、有美化。”这是刘宝纯自老一辈艺术家那里继承来的优秀品质，也是他要告诉晚辈艺术家为人治艺的画外功。

刘宝纯始终坚持诗、书、画融为一体的艺术观念。他认为：书法是画之风骨，诗词是画之灵魂，书法诗词是画之两翼。要提高中国画之水平，学习书法和诗词是必要的。

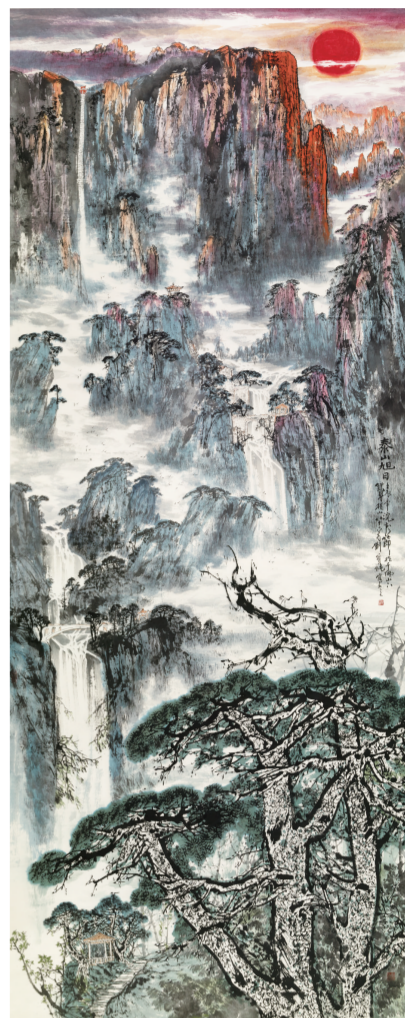
山东画界谈及刘宝纯，无不佩叹，尊敬他为“守望和传承优秀文化、先进文化，闪烁着爱国风范的画坛长者”，是画家们“心中的高山”。李可染曾为他题写的“正道沧桑”，恰如其分地诠释了刘宝纯的艺术人生。



①



②



③



④

① 红透山谷(国画) 139×67厘米 1964年

② 水赴大壑 云归暮山(国画) 500×200厘米 1975年

③ 泰山旭日(国画) 367×145厘米 2012年

④ 移山填海(国画) 70×139厘米 1969年

⑤ 开山劈岭(国画) 68×90厘米 1969年

⑥ 穿山引水(国画) 46×70厘米 1973年

⑦ 江山重叠(国画) 54×80厘米 1974年

⑧ 今日花园口(国画) 64×97厘米 1974年

⑨ 长江写生(国画) 49×72厘米 1976年



⑤



⑥



⑦



⑧



⑨