

布德尔：作品是我们的镜子

■ 本报记者 高素娜

安托万·布德尔(1861-1929)是法国著名雕塑家、画家和教育家,作为罗丹得力的助手和亲密无间的挚友,布德尔的雕塑受罗丹美学思想的影响,但又独具个人风格。布德尔一生培养了大批优秀艺术家,他的学生包括大名鼎鼎的贾科梅蒂和里希埃,而中国艺术大家刘海粟、庞薰琹、潘玉良等人也曾受教于他。

11月20日,“回归·重塑——布德尔与他的雕塑艺术”在清华大学艺术博物馆开幕,展览聚焦了布德尔19世纪末至20世纪初的杰作,重新审视了其回归古希腊罗马神话题材而创作的作品,都是艺术家个人艺术风格日臻成熟完善时期的代表作,包括38件青铜雕塑、2件油画、8件水彩以及素描和珍贵的历史图片,所有展品均来自法国布德尔博物馆馆藏。

师从罗丹的一代雕塑大师

布德尔生于法国蒙托邦的木工家庭,他儿时就显现出绘画天赋,15岁获得奖学金进入图卢兹美术学院学习,8年后进入巴黎美术学院。然而,布德尔因其富有创造力的性格与该院墨守成规的学院教学产生冲突而退学。之后,布德尔曾跟随知名雕塑家法居学习,完善自己的专业技巧。1893年至1908年间,布德尔经推荐进入罗丹工作室成为罗丹的学生和助手。长期受到罗丹作品强大气场的熏陶,大师的创作特点也被他吸收,但之后他选择了“构造”以释放自我,开拓了自己的艺术风格。罗丹曾写道:“对我来说,最重要的事情是塑造;而对布德尔来说,最重大的事情是构造。我把情绪封存在肌肉之中,而让它们以某种风格发散出来。”作为回应,布德尔对自己的学生说:“塑造是去破坏,而构造是去创新。”

此次展览集中展示了布德尔所创作的古希腊、古罗马神话题材雕塑作品。古希腊雕塑是布德尔从艺以来一直模仿学习的对象,他不断从这些雕塑的古典理想美中汲取灵感,无论是《帕拉斯》(阿波罗)《果实》,或是香榭丽舍剧院的浮雕及《垂死的人马》,都可窥见古希腊雕塑和建筑的影子。但布德尔在追求古典美的同时,也尝试打破理想美的古典艺术观念,他的雕塑洋溢着一种鲜明的现代视觉性。“西方雕塑在经历了古希腊、文艺复兴以及19世纪法国的辉煌时代后,进入了现代时期。一方



垂死的人马(雕塑) 1914年 安托万·布德尔

面,来自希腊罗马的写实雕塑仍在继续,另一方面,实验性的现代艺术异军突起。作为世纪之交承前启后的雕塑家,布德尔的雕塑在古典写实风格中浸润着现代主义气质,内部造型结构与雄伟的建筑性和力量感和谐并存,同时带着理性冷峻的思考。”清华大学艺术博物馆副馆长杨冬江说,正是这种古典式现代雕塑或者说现代式古典雕塑,使布德尔在艺术史上占有不可小觑的一席之地。

展览以“布德尔的创作之源”为开端,将观众带入布德尔曾经进行雕塑训练和观摩学习的场所,呈现了艺术家由学习到掌握雕塑技术期间用作参考和汲取灵感的考古文物。展览中的《弓箭手赫拉克勒斯》是布德尔离开罗丹工作室后的经典之作,融合了古希腊艺术的传统和现代艺术特质,突破古典空间观念,使整个雕塑在人物形式和空间张力之间巧妙地达到平衡。1910年,《弓箭手赫拉克勒斯》在公之于众时,立即跻身大师杰作之列。评论家赞赏其兼具古典性和现代性,在虚实之间、直线与

曲线之中找到了完美的平衡。《弓箭手赫拉克勒斯》作为20世纪视觉文化的象征,被艺术家和广告商们反复复制并重新诠释。布德尔制作了3种不同的版本,如今在世界各大博物馆都能见到。

“布德尔受了种种不同的影响,但到处有他自己的面目。他自罗马、希腊、巴比伦、埃及得来的形式,都依他自己的心灵改造过了。他把近代艺术的伟大与奥林匹亚的沉静结合起来,沟通起来。”刘海粟曾回忆说。“艺术必须从古老的根上生长出来,再让树枝伸向现在,等待着开花结果。”布德尔的这句话不仅道出了他的艺术信念,也形象地揭示了他的艺术创作道路。作为享誉世界的雕塑家,布德尔以其形象的雕塑语言向世人证明:回归传统乃是创新之途,古典仍可以塑造新的时代经典。

培养大批优秀艺术家

除了画家的身份,布德尔还是一位杰出的艺术教育者,他根据自己所熟知

的学徒传统,在巴黎的工作室接收一些特定学生,并且在大茅屋艺术学院授课,纠正学生们根据现场模特所完成的作品,并传授理论知识。布德尔在这所学院每周授课一次,20年没有间断,直至离世。“布德尔绝不是一位因循守旧的导师,他提倡解放固有的知识体系,创造开拓个人风格。他曾对自己的学生说:‘我们尤其不要忘记,作品乃是我们的镜子,我们的工作取决于我们灵魂的品格。’”清华大学艺术博物馆馆长冯远介绍,布德尔一生培养了大批优秀艺术家,如阿尔佩托·贾科梅蒂、杰曼·里希埃、玛丽亚-艾琳娜·达·席尔瓦等。后来创办了上海美术专科学校的刘海粟也曾描述布德尔非凡教育理念的重要性,庞薰琹和吴大羽也曾同布德尔密切合作。

“无论通过哪种媒介,都很少有机会能全面回顾这样一位同时是雕塑家、绘图家、画家和摄影师的艺术家卓越天赋,此次展览为我们提供了一个近距离了解艺术家创作过程的机会,通过草图到成品的展示,参观者得以品味、探索艺术家的工作方法。展览因为在大学中展出而充分体现出它的意义,这为学生们未来要面临的工作提供了一些思考。”巴黎博物馆联盟负责人黛菲恩·列维说。在清华大学美术学院副院长曾成钢看来,布德尔的语言是单纯的,他的雕塑具有建筑般的雄伟和史诗般的浪漫情怀,每一件都非常精彩。“在近现代世界雕塑史上,布德尔与罗丹、马约尔共同被誉为三大支柱。此次展览是新中国成立以来布德尔的作品第一次来到中国,相信能够使中国的雕塑界和艺术界对他的艺术有进一步了解,并带来新的启示。”曾成钢说。

据展览总策划、法国布德尔博物馆馆长艾美丽·斯密耶介绍,在布德尔生命的最后几年,也就是其声名最盛之时,他曾想建立一座布德尔博物馆,并绘制出如何将作品安置于一座“工作室博物馆”的原始概念。1929年布德尔去世令该项目无法实现,但布德尔的遗孀玛丽奥佩托拉一直在为之努力,直到1949年博物馆建成。这座博物馆位于巴黎南部的蒙帕纳斯街上保存下来的布德尔工作室,是大师生活与工作过44年的地方。布德尔为后人留下了大量珍贵的艺术作品,同时也在艺术教育事业上做出了巨大的奉献。

中国艺术家赴突尼斯采风创作

■ 陈向宁

为响应“一带一路”倡议,作为“中阿丝绸之路文化之旅”品牌活动之一,由中突两国文化部主办、中国对外文化集团策划组织的中国艺术家采风创作、展览活动于2017年10月15日至27日在突尼斯开展。

位于地中海中心、非洲最北部的突尼斯,沟通非洲和阿拉伯世界,搭建起了文化交流的桥梁,在文化形态上和中国古老的历史文化所迸发出的崭新活力颇为相似。正所谓“心同理同,天下大同”。

此次由中突两国文化部共同组织的艺术家交流、采风、展览活动,正是围绕这一文化对话理想而展开。这次为期12天的艺术交流活动分为采风写生、创作交流及展览3个部分,邀请了翟建群、周晓明、赵晨、周颢、周望、丁学军6位中国画家参加。他们中既有专攻花卉草木者,也有擅长描绘自然山川者,更有善于记述人文风情者,通过近10天的观感感受、行走对话,来呈现他们眼中的突尼斯之美。通过他们的精彩作品,既能传递出中国水墨艺术灵润的意象意境,也能展现出突尼斯多元文化的独特魅力。

10月20日,采风小组进驻中心进行采风创作,6位艺术家分为人物、山水、花鸟各2人一组。艺术家团队先期在突尼斯城、北部城市比塞大、中部城市凯鲁万进行了为期6天的采风活动,参观了博物馆、美术馆、私人画廊及艺术家工作室,在行走中领略了突尼斯的异国情调,在与突尼斯艺术家的交流与对话中相互启迪、激发灵感。

活动中期,艺术家团队入住哈马迈特国际文化中心工作室,尽管食宿条件有限,但中国艺术家的创作热情高涨,每天早餐后艺术家铺开画纸,研墨调色,笔弄丹青,一幅

幅反映突尼斯风情的精美画作跃然纸上。创作时经常会有突尼斯当地艺术家、美术学院师生前来观摩,他们对中国的文房四宝爱不释手,尤其对中国的宣纸倍感兴趣,经常提出要一试身手,或写或画,尽管笔墨稍显稚拙,但可以感受到他们对中国特有绘画材料的浓厚兴趣。

10月25日,此次采风创作展览在哈马迈特国际文化中心开幕,展览展出了6位艺术家在当地创作的37幅作品,还有每位艺术家从国内带来的各自的代表作。6位艺术家对突尼斯的人物风情、建筑特色、花草奇姿以每个人独特的视角进行解读创作。丁学军着眼于折枝花卉的意趣,周颢以没骨的手法专注于地中海热带植物的韵致;翟建群以彩墨晕染的手法着眼于蓝白风情的突尼斯街巷,而周晓明以水墨交融的小写描绘突尼斯风景和植物,周望以水墨肖像的方式记录阿拉伯妇女的形貌特征,赵晨用小写意、写实水墨的方式展现突尼斯街头巷尾的人物生活和风情事略。其中3幅分别赠送我国驻突尼斯使馆、突尼斯文化部及哈马迈特国际艺术中心。

哈马迈特国际艺术中心主任穆兹·穆拉比特称赞此次展览是一次重要交流,为突尼斯艺术家接触和欣赏中国绘画艺术提供了机会。前来参观展览的突尼斯大学生切里纳表示,她很喜欢中国水墨画这种艺术形式,其中蕴藏的丰富的中国传统文化令她着迷。中国驻突尼斯大使馆文化参赞白光明说,中突两国文化交流日益频繁,各类艺术展和人员交流活动不断。这些多形式的文化交流活动有助于两国民众互相了解,深化友谊,继而推动中突两国关系发展。

信息速递

“创新创业与城市挑战”主题研讨会在央美举办

本报讯 11月15日,作为中欧高级别人文交流对话机制(HPPD)峰会的一部分,欧盟委员“创意之路”主题研讨会“创新创业与城市挑战”在中央美术学院上海校区举办。本次活动由中央美术学院、法国KEDGE商学院与KEA欧洲事务所共同承办。研讨会由中央美术学院艺术管理与教育学院院长余丁主持。

本次研讨会旨在联系全球有创造力的青年专业人士,鼓励跨文化合作,培育创新创业,在关注创意行业横向生态的同时建立起沟通创意企业与商业、技术、科学、艺术、文化和创意等不同领域之间的桥梁,为全球年轻创意企业家提供跨文化合作平台。会议当天,来自欧盟各国及中国的高等艺术学院、艺术机构、创意产业及文化机构学者和负责人云集,共同交流并分享在文化与城市管理领域的经验及成果。

欧盟委员会教育、文化、青年、体育委员蒂博·瑞夫劳契奇在“创新之路”主题研讨会上表示:“创新创业关乎创意文化产业,其意义远远超过了商业,它直指社会的未来。我们可以将其理解成一种责任,它代表着广泛的社会环境、关于这个社会的未来发展及其凝聚力,这正是我们今天提倡创业精神的原因。”

文化部艺术司司长、上海市浦东新区副区长诸迪认为,此次研

会以“创新创业与城市挑战”为主题,正是基于新时期的关键发展阶段中,对已有创意产业发展经验与未来发展趋势的审视与思考。“文化与艺术产业的双重属性,使它在创造巨大经济价值与贡献的同时,也创造着可观的社会效益,不仅对改善城市建设与人民生活产生了显著影响,同时对提升全社会的文化创造力、对在不同社会层面上引发以创新为导向的变革,也将产生巨大的作用。”

中央美术学院院长范迪安表示,“通过本次论坛,中欧各国就创意与社会、传统与当代、物质生活世界和文化理想世界之间形成了更加紧密的联系,这将使我们在今后的工作中明确共同的价值观,使得中国和欧盟各国朋友们之间的专业联系更加牢固。”

据悉,本次“创新创业与城市挑战”研讨会分为主旨演讲、圆桌论坛及分论坛对话三大板块,分别围绕“设计应对城市挑战”“创意之路交互平台——现状与未来”“调动文化资源,解决城市挑战”“城市转型和社区参与案例”“‘创意之路’以及‘后创意之路’走向——关于未来国际互联”等话题展开对话及讨论。会议最后,由蒂博·瑞夫劳契奇及KEA欧洲事务所创始人菲利普·科恩共同为“创意之路”获奖者阿西斯·帕帕都布罗斯颁奖。(李亦奕)

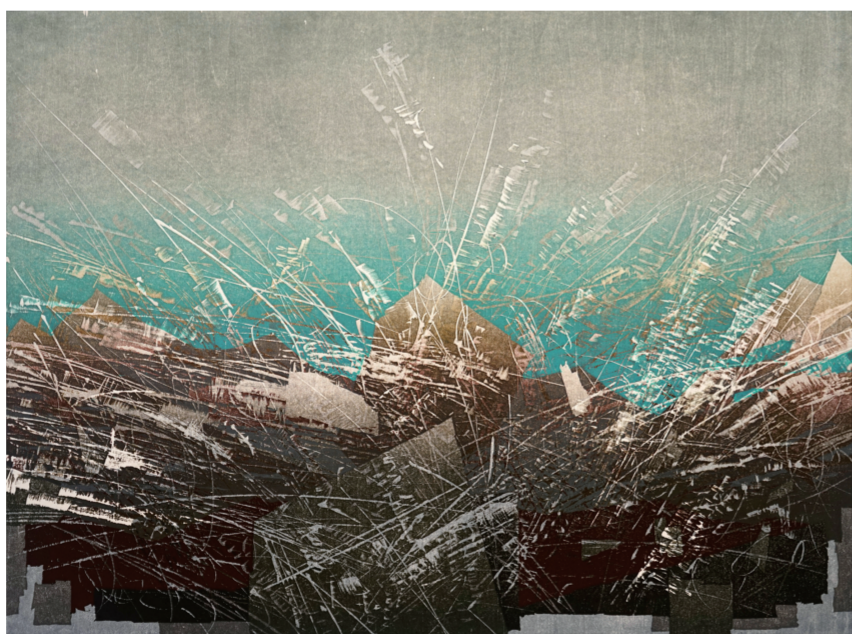
实验性与继承性共存的当代版画

——记2017上海国际版画展

当下,版画在漫长的发展和变革过程中形成了多元化的格局和多样的风格。与上世纪三四十年代的传统版画相比,当代创作型版画的观念得到了深度拓宽。无论在语言的新锐上,还是技法的精度以及眼界的宽度上,都有着长足的进步。但当代版画的探索到底进步到了何种程度,或许在日前由上海市对外文化交流协会、上海市美术家协会共同主办的“容量与张力——2017上海国际版画展”中可以窥见一二。

上海国际版画展,缘起于2010年,至今已第四届。此次展览在中华艺术宫举办,由上海美协版画艺委会主任卢治平担任总策展人,展览邀请了国内外近年来较为活跃、在版画本体语言的发展上具有探索精神的版画家及部分当代艺术家提供近作进行主题呈现。按照策展人的设想,挑选的作品能涵盖艺术家在凸版、凹版、平版、孔版、装置、影像、数码以及行为艺术等多方面的探索。但鉴于当代版画体量庞大,而展出的条件存在局限,所以仅能选择具有代表性和典型意义的作品呈现给观众,最后共计展出作品150余件。中华艺术宫执行馆长李磊介绍,“此次展览作品由国内外征集而来,它们呈现出非常多元的面貌,既有几代版画家的经典之作,也有最新的创作,给我们带来了富有张力的、不一样的视觉冲击和崭新的体验。”

第一届上海国际版画展举办那年恰逢上海世博会,在“城市,让生活更美好”的世博主题下,展览以“观城”为题。在过去很长一段时间,中国版画主要关注农村,“观城”倡导了版画关注城市的现代化和城市化进程。第二届以“原点的维度”为主题,回到版画艺



游记-怒川(版画) 48×65厘米 2015年 张远帆

术的本体,展出的作品均为木刻,也试图通过木刻这一看似“单纯单调”的表现手段变换不同的图形、观念,并摆脱对固有想法的依赖,发出新的表达。而以“阅人”为主题的第三届国际版画展是围绕人物创作展开的,强调当代艺术面临的诸多问题,而其中人的问题是最不应该被漠视的。艺术家们在进行人物主题创作时须考虑形象塑造、人性开拓以及表现手法变革等多方面的问题。而到了今年的第四届,展览主题定为“容量与张力”,相较前几届关注人文社会等外部主题,本届转向关注版画本体特质在当代语境下的发展和转型。

现在谈到创新,通常会认为是从传统中突破,以新的形式来表现观念,然而在此次展览中一些作品却是相反,他们以古老的、传统的制作方式,通过艺术家的巧思呈现出新的思想与观念。如在展厅入口处第一幅作品《东方颜貌》,就十分具有中国特色。该作品是一组源自中国民间木版年画的集体作业,在形象色彩和制作技法上,都与所描绘的源头相似乃至相同,但对作品尺幅和展陈方式进行了改变,因而传达出一种朴素而热烈的民间审美力量。除此之外,从中国传统形式和观念出发的作品也不在少数,新的版画面貌不断呈现,当代版画多元化、多样化发展的

微羽

态势在此次展览中一览无遗。

本届展览中西方艺术家合作的作品和外国艺术家的作品不在少数。“相比第一届中西方艺术家相对大的创作差距,到了这一届,展览更多呈现出来的是艺术家个人艺术观点的不同。”卢治平说。

在当代版画中,新技术和老方法共存共荣,实验创新与传承积淀并行并重,既构筑了版画的物性特质,也彰显了版画的面貌特征和精神特质,令今日版画呈现出了多元态势,这即是展览主题中所关注的“容量”。而实验特质使当代版画开始逾越传统版种的疆界,当代艺术的思维和呈现方式,以及照相、数码等新的技术和艺术语言已经成为它为己所用的他山之石。与此同时,版画的创作模式和思维逻辑、版画语言难以替代的强烈特性,以及在材质媒介上跨界征伐的实验野心,也帮助版画家们在自己的装置、影像等各种创作中,直接或间接地引用版画的各要素,形成版画拓展其定义和边界张力,使它们和版画家的当代性创作之间形成了良好的互动,体现了展览主题中的“张力”。

总体看来,如今各种形式的作品让我们看到了版画发展的多样性和开放性。但是在当代版画艺术创作观念改变的同时,我们应该把创作的注意力更多地关注在作品的文化内涵和精神层面的拓展上。尤其在党的文艺方针不断强调文化自信与文化自觉的当下,中国版画艺术如何在形式丰富且定义与边界不断拓展的当代版画中找到自己独特的道路,创作出富有中国文化内涵、体现中国精神的艺术作品,这是在展览之后值得思考的问题。



主题研讨会现场