

# 年画“画年” 指尖的情愫与传承

■ 周洋

“爆竹声中一岁除，春风送暖入屠苏。千门万户曈曈日，总把新桃换旧符。”王安石的《元日》描绘了过年时热闹欢乐、万象更新的场景。千百年来，人们将贴门神、贴年画作为一种辞旧迎新的习俗，岁岁遵循，使得门户焕然一新，并且以此迎祥纳福。随着春节的日益临近，由文化和旅游部非物质文化遗产司、北京市文化和旅游局指导，文化和旅游部恭王府博物馆、中国传媒集团共同主办，文化和旅游部非物质文化遗产展示研究中心、中国手工艺网、中华传统技艺研究与保护中心、中国传统年画专业委员会等单位共同承办的2019“年画重回春节”系列活动之“言好事降吉祥——国家级非物质文化遗产传统年画精品展”于近日在北京老舍茶馆、一得阁艺术中心同期开幕。

据了解，此次展览以列入国家级非物质文化遗产传统年画项目的所有年画产地为主，涵盖天津杨柳青、湖南滩头、湖北老河口、四川绵竹、重庆梁平、陕西凤翔、山西平阳、山东高密、河南朱仙镇等全国18个传统年画产地。这些年画丰富多彩，选用春节期间广受百姓欢迎的传统年画项目中的门神与灶王爷题材，以专业的学术分类为支撑，结合展览、展示、展演、展销等形式，邀请社区居民进入展览现场，同时将展览搬进社区，促成民俗与年画的回归。

年画是中国民间传统绘画中一门独立的画种，是以创作、刊印、流通的艺术商品形式，伴随着中华民族生生不息的生存与发展过程，是中华民族特有的一种民间文化现象。一般来说，年



大公號

河南朱仙镇年画中的尉迟恭

画的显著特征是与民间的世俗生活密切结合，是反映各个历史时期世俗民风的一面镜子。此前，全国范围内的“年画重回春节”主题展览活动已于1月15日在山西省忻州市静乐县拉开序幕。文化和旅游部恭王府博物馆驻山



東昌

山东东昌府年画中的燃灯道人

西忻州(静乐)传统工艺工作站站长孙冬宁表示，此次活动中，传承人不仅在现场向观众展示年画的染绘印制，还带来了许多精美的作品，同时也跟静乐的剪纸、面花、刺绣艺术进行交流互动，无形中为这些传统工艺的传承发展

带来了积极的影响。

在“年画重回春节”北京活动的现场，山东高密扑灰年画项目国家级代表性传承人吕燕立一步步地为观众展示着扑灰年画的制作工艺。扑灰年画是我国民间年画中的一个古老画种，所谓

扑灰，即用柳枝烧灰，描线作底版，一次复印多张。艺人继而在印出的稿上粉脸、手、敷彩，描金，勾线，最后在重点部位涂上明油即成。作为首批国家非物质文化遗产项目高密扑灰年画代表性传承人，吕燕立致力于将扑灰年画精品化，希望在保持基础工艺的同时，提升扑灰年画的格调。受家庭熏陶，吕燕立自幼酷爱绘画艺术，10多岁便跟随家人学习年画。如今虽已年过六旬，但他依然坚守在创作一线，同时也承担着年画的传授和教学工作。“现在有些中小学和高校也会经常邀请传承人去他们那里讲解、传授年画艺术，作为传承人，我也有这份责任与义务，把高密扑灰年画最好的东西挖掘出来，进行传承，同时自己也会继续创作精品，为年画的发展贡献力量。”吕燕立说。

如今，多元的艺术形式以其活跃的姿态渗透在大众文化的不同层面，带来了不同文化消费的新的生活体验。“现在用传统工艺制成的年画有不少都是作为收藏品，市场价位比较高，亲民的价格有助于让年画更好地重回生活。”国家级非物质文化遗产项目天津杨柳青木版年画传承人张宏表示，在年画制作中，她尽可能选取价格适中、呈现效果好的材料进行创作，不断探索新的题材与印染方式，力图让平价精美的年画走进更多家庭。

随着生活的日新月异，人们的审美需求不断提高，年画也顺应这种变化，将新时期的元素融入创作。王树村年画研究所研究员王进认为，年画的创新

应该在继承传统的基础上适度创新。同时，年画传统知识的普及对于当下年画的发展也十分重要，只有先让年轻人了解年画的文化内涵和工艺过程，他们才有可能喜欢，年轻人喜欢了，年画才有传承的希望。

据了解，举办“年画重回春节”主题展览活动，是希望从事年画研究与创作的艺术工作者能够在这样的活动中，寻找一些发展年画的好途径，让年画能够真正回到老百姓中去。“年画本来是年节消费品，并不是一个高高在上的艺术品，要重回生活，还是应与老百姓产生联系，跟春节结合。一是要营造贴年画的文化氛围，令过年贴年画成为一种时尚；二是在创作中，要赋予年画新的题材、新的表现力。”中国传统年画专业委员会副秘书长吕焰认为，将年画作品单纯地进行图案化的应用，如印到杯子上、衣服上等制成年画艺术衍生品的艺术形式，并不能够真正让年画重回生活，年画还是应该发挥它的文化功能，要能够唤起人们的记忆。“艺术工作者应更多地专注于对年画本身创新的研究探索。社会观念在变，审美情趣也在变，年画要想继续发展，还要建立新的创作队伍，不能闭门造车，作者要深入到生活中去，了解大家的兴趣所在。”

作为中国传统春节文化的物质与精神合一的共同表达，年画是一种气场，更多反映着中国人过节的精气神。只有回归民间，回归生活，回归春节，年画才会得到真正意义上的传承与发展。

## 体味中国山水人文意境

——冯绍华陶瓷艺术赏析

第一次见到江西景德镇学院教授、中国陶瓷设计艺术大师冯绍华的陶瓷艺术作品，着实让我大为惊讶了一番。基于景德镇高岭瓷土烧成之后，那些中国文人雅士所特别喜爱的景物和山水，竟是在如柔顺的宣纸上挥洒一般，透着一份意境的高远和旨趣的空灵。在实际欣赏过他的作品之后，真有宛若心灵被一股清激的山泉水淘洗过一番那般清新透亮。

中国士人的心态，从陶渊明确起，甚至更早，就被固化在自然之中了。游于山水而寄寓一种心境，那恐怕才是中国文人雅士所一直要去追求的人生最高理想。大凡世俗之人，多会存于闹市之中，忙忙碌碌，奋力拼搏，最后讨得一种衣食无忧的生活，而山川江河，所谓“仁者乐山，智者乐水”，则代表着一种可以去向其中的宁静之所，非有心之人，是难有此种去向之意的，即便有了，也会因为世俗的拖累，最后也只能作罢，不去再想了。这样久了，思想的境界便如一下子削去了顶峰的山峦一般，变得极为平坦无趣了。

对于有所追求之人，山水真可谓是一种可以不断去放大的意境，人在其中“心凝形释，与万物暗合”，尘世间的那些烦恼忧愁，顿然化作云烟一般，而不复存在，难寻踪迹遗痕了。甚至，山和水均是一种意象。对人而言，山所能够体现出来的是其高大巍峨，而水则意味着一种灵动流淌。除此之外，还有土地，土地隐喻性地表达出人类基于大地的坚实可靠。对瓷器而言，火这一元素是不可或缺的，作为山水创作于其上的陶瓷作品，在经过高温烧制这一奇妙的历程之后，人可以凭经验去控制的火的温度，使得山、水、土这三个基本的要

素紧密地结合在一起，并发生了丰富多彩的窑变，在人工与自然的交错之中所形成的画面感，给人一种无限的想象力和思考力。这样的作品将不再是一件普通的陈设，而是富有天地人相互沟通的神性之作，它让自然之山水文化化，同时也让人之文化自然化，在自然与文化的交融互嵌之中，实现了一种人在精神上的归属感，这样一种归属感是通过空灵而实现的，所谓形而上的那种独特的意味。这让我们不能不想到人的存在价值这一根本问题，由器而入道，由道而化器，这便是人造物的精髓所在。而所谓抽象的人的存在其价值的核心，便是在万事万物之间沟通联系的能力，由此，人成为了相互联系的一体，世界也成为了相互联系的一体。在一件山水景观的瓷器制品上，我们着实能够感受到山、水、土、火、人这诸多要素的凝结和转化升腾，人的世界也便在这份凝结和转化之中获得了一种独具特色的意义。

因此，冯绍华所创作出来的作品，让我们有了在另一种物质媒介上去真正体味中国山水人文意境的可能。它们是在一种基于泥土厚重感之上的对空灵或性空的一种寄托或瞻视，不是聚拢在一起的现代人的那种心绪上的漂浮不定，而是落地生根、情有所依、枝繁叶茂。在大气磅礴之中透出一份独特的灵性，这使得以上为根基的釉面的物理空间顿时发生了一种最为深刻的甚至可能是令人荡气回肠的翻转和超越。山水画面映射出来人生际遇的种种遐想，而深入其中，便是一种人生境界的再提升，而若能够跳出其外，又将是一种自我心灵在自然蔓延中的无限升华。这恐怕是山水画所具有的一种

■ 赵旭东

境界，而在经过了窑炉的高温煅烧之后，又在这文人山水画的意境之外，平添了许多让人心灵跳跃和激荡的靓丽之色，使你可以对其触摸，可以亲近，可以揽之入怀，艺术家的创造力也便在这种有限的空间里以及特殊的材质上得到了无限的释放。

陶瓷类的制品，其最初一定是以满足人们日常实用的目的而被创造发明出来的，它因此而存在了数千年。但是在这过程之中，人并不会以实用为其最终的目的和追求，人必须要使之有一种意义上的转化升华，这份工作便落在了各种类型的艺术家的手中。很快地，人们就会将一种艺术的装饰观念附着于其上，使之既可谓实用的，又可谓艺术的，而更进一步的，就是在人们真正跨越了以实用为判准的基本生活满足的阶段之后，生活的艺术化就必然会成为人们普遍的真切追求，是百姓追求美好生活之心的一种集体投射，这便是今天这个时代里文化转型的核心力量之所在，也是在普遍性的物质生活水平提升之后，更大范围的一种美好消费的升级。

结果，人们不仅仅是去过一种生活，而且还要想办法去装扮他们的生活，人因此似乎才能心安理得地活着并享受这份心安理得。很显然，在对于人们高层次文化需求的提升上，陶瓷艺术家是可以作出自己独特的贡献的。这是一个新时代，是要求有一种创造性涌现出来的新时代。从冯绍华先生的作品呈现中，我们看到了这个时代里独有的创造性之所在。希望他的作品真正可以走进千家万户，使人们的生活都会因此而变得更加幸福和美好。

(作者系中国人民大学人类学研究所所长)

## 中国皮影

■ 奕品

中国皮影与其他民间艺术一样，是中国传统的农耕社会的产物，其发展演变是与老百姓生活中的祭祀祝禘、纳福招财、驱邪祈禳等习俗活动相关联的。自上世纪50年代以来，尤其是新时期改革开放之后，中国的社会转型加快，原有的生产方式和生活方式在现代化进程中逐渐被改变。总体上看，由于文化生态环境的变化，传统的民间艺术也趋于式微。目前全国还有一些偏远地区尚存原生态皮影的痕迹；另有一些皮影艺人则依附于当地的旅游景点、茶馆等维持演出；更多的皮影已蜕变为人们在休闲旅游时购买的乡土纪念品，出现在工艺品市场上。

为了保护民间传统文化，国家开展了对非物质文化遗产的抢救和保护工

作。许多博物馆、美术馆、群艺馆等文化机构也加大了对传统民间艺术的搜集、保护和研究工作的力度。中国美术学院拥有相当数量的皮影藏品及相关文物资料，其中一部分布置在学院的民艺馆，作为专题展览长期陈列展出。

为了使蕴含着高度艺术智慧的传统皮影得到更广泛的传播，山东美术出版社与中国美术学院携手推出《中国皮影》3卷，从中国美术学院4.8万余件藏品中精选珍品，同时吸纳了部分中国美术馆、成都中国皮影博物馆、陕西美术博物馆、甘肃环县博物馆等美术馆博物馆藏品和经典的私人收藏，是一次全面、深入、系统的中国皮影分类研究，集详实的皮影资料、精美的图片于一体，可作为广大皮影爱好者、研究者的案头书。



《中国皮影》杨桦林 主编 山东美术出版社 2019年版

信息速递

### “美美与共·传统文化季年度项目”深圳举办

本报讯 日前，由深圳美术馆与山西省民俗博物馆合作的“美美与共·传统文化季年度项目”在深圳美术馆举办。该项目集合了美术馆与博物馆的优秀藏品，通过丰富的文献和多样的公共教育活动，展现中国传统民间工艺的历史、技术和成果。

主题展“春从画里归——民间木版年画艺术展”由木版年画和当代艺术两部分组成。木版年画部分分为四个板块，“日常的虔诚——版画中的神祇”展出的是人们日常供奉、祈福所用各种“神”题材的版画作品；“铃印传奇——版画中的故事”主要展出各类以民间故事为题材的版画作品；“纳福迎祥——版画中的生活”展出的版画作品取材于日常生活，如吉祥图案、游戏纸牌、商标广告、蒙学教材、药方、印花布版等；“雕凿方寸——版画制作技艺”主要通过文献



「春从画里归——民间木版年画艺术展」展厅现场

和实物的方式，展示传统版画手工制作过程。当代艺术部分主要展出的是油画作品《面对面》和装置作品《猪笼入水》。艺术家取材传统工艺的图像，并进行创造性转换，在作品中形成新的图像。策展人通过木版年画

和当代艺术作品的并置，展现了传统技艺和图样在当代的创造性转化。

除了展览之外，主办方还在新春期间策划了一系列公共教育活动，希望通过版画制作体验让人们感受传统工艺的底蕴和魅力。(李亦奕)

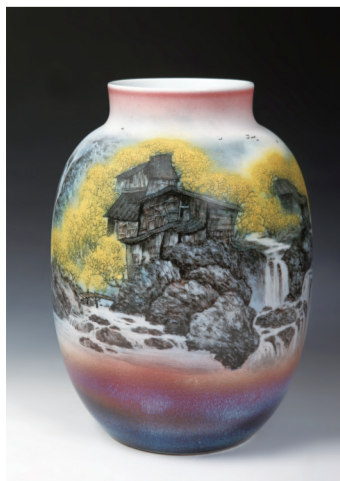
### 第二届保利“TOP10艺术嘉年华”在京开幕

本报讯 1月24日，第二届保利“TOP10艺术嘉年华”在北京新保利大厦开幕。本次嘉年华主题是“城墙内外”，由北京保利艺术中心有限公司主办。作为保利艺术引领下的国内一流艺术生活展会及市集，“TOP10艺术嘉年华”云集当今中国具有代表性的艺术设计品牌。为了呼应“城墙内外”的主题，本

届嘉年华以老北京城的红墙为背景。展厅中，不仅能看到来自京城非遗传统手工艺景泰蓝，也可以看到大师手作的宜兴紫砂壶。此外，由保利文创、中国珠宝、中国工美、北理陶社等一线品牌设计的产品，巧妙地将传统与现代相融合，用生活诠释艺术。在“小胡同儿”区，观众还可以看到有创意的艺术绘画

蛋糕、文创巧克力、手作陶瓷和精美珠宝首饰等。

据了解，以艺术创意市集的形式，将艺术与生活有机结合，保利艺术嘉年华一直将“对美好生活的向往”作为努力的方向，致力为高雅艺术提供一个接地气的场所，同时为高品质生活搭建一个沟通的桥梁。(与兴)



山居秋色(瓷瓶) 冯绍华



春暖(瓷板画) 冯绍华