

关于“Re—睿”的回顾

——写在威尼斯双年展中国馆开幕后

■ 吴洪亮

经过近一年的持续工作，在威尼斯时间与北京时间的交叉工作中，终于迎来了5月9日威尼斯双年展中国馆的开幕。那是个在连绵数日的雨水中突如其来的一大晴天，是个好兆头。

本届威尼斯双年展的主题是“愿你生活在有趣的时代”，也可以译为“恰逢其时”，这是一个开放性的题目，面对今天人类发展面临的问题，从媒体信息到日常生活，从赛博空间到现实世界，每一个“我”都或多或少可以感受到人类开始面临的新问题。今天的中国早已走入强调创造与创新的新时代，我们既拥有悠久的文化传统，又与世界其他国家一起，正面对全球化语境下复杂的机遇和挑战。正如展览开幕式上中国驻意大利大使李瑞宇致辞所言，威尼斯双年展是举世瞩目的文化盛会。它不仅是中国艺术家向世界展示中国的舞台，也已经成为世界了解中国、认识中国新时代艺术风貌的重要窗口。作为中国国家馆的策展人，在解读本届双年展主题之初，我就尝试以一种更中国的思维方式进入思考，希望从回眺中研求解决当下与未来问题的智慧，获得由“Re”及“睿”的洞察。“Re”是西方多种语言词汇中出现频率较高的前缀，有再一次、重新的意思。中文里意为“智慧”的“睿”字恰好与之发音相似。基于这样的逻辑，我选择了陈琦、费俊、耿雪、何翔宇4位艺术家参展，他们的作品分别从文明的共识、生活的日常、自身的感知3个维度呈现了“Re”的探索。费俊利用手机App创作的交互作品《陈琦超写实的中国传统水印木刻，耿雪体味生命轮回的影像装置，何翔宇模拟触觉的装置等作品，使虚拟世界与现实世界相遇，让观众浸入对身体感知、日常感悟与文明耦合的再思考，共同营造出一条回归本心的探求之路。



2019 威尼斯双年展中国馆展览现场

开幕致辞中，里米尼机场基金会主席劳拉·芬卡托认为“有趣的时代”对于我们来说也意味着挑战和雄心。习近平主席提出的“一带一路”是把中国和欧洲连接起来的一座桥，这将让两国人民生活得有趣、有幸的时代。艺术与时代、艺术与大众的互动关系，恰好是本次中国国家馆展览的两个重要着眼点。参展作品将这个时代新的技术方式融入中国艺术的传统逻辑中，并用更加开放和包容的姿态面对艺术与大众的互动关系，让艺术为大众的美好生活开启新的思维角度。

中国国家馆展场位于军械库展区最深处，艺术家费俊利用手机App创

作的作品《睿·寻》，将威尼斯的桥与导航功能相结合，以游戏体验帮助观者前往中国国家馆。进入馆内首先经过一条狭长的通道，右侧是军械库历史建筑古老的斑驳砖墙，左侧则是一个与观者互动的虚拟世界。观者可以建立个人的“有趣的世界”并与周围的“玩家”相连，彼此沟通。走过游戏世界是一片小广场，从广场一侧的拱形桥梁上，可以俯瞰艺术家耿雪的影像装置作品《金色之名》。《金色之名》影片主体在黑白世界中呈现出艺术家对生命初始与轮回的观照。无论观者在桥上还是桥下，都可以透过漏窗，看到艺术家陈琦巨幅的超写实作品《2012生成与弥散》，作品源

自中国传统的黑白水印木刻，走近它观者将被裹挟进沉浸式的氛围。穿过拱桥是一个意料之外的粉红色空间，这是艺术家何翔宇的装置作品《我们所创造这种身体知觉的可视转化》。他将身体内部的触觉感知外化，用舌头触碰上颚，再将触觉感受到的形状转译出来做成铸铜雕塑，数年间像日课一样持续完成这种身体知觉的可视转化。穿过粉红色空间，经过拱门回到耿雪作品的小广场，也可以折返到桥下的出口，再右拐，斑驳的光影从头顶雕刻的曲折洞隙里洒下，这是艺术家陈琦的空间装置《别处》。这些光影的形态来自古书被书虫咬噬的虫洞，隐喻着人类文明与自然力

量的冲突与和谐。中国国家馆室外展场的草坪上安置了一只淡粉色的巨大盒子，盒子内部设有阳光穿过“虫洞”投影出的虚静空间，这是送给观者的一份来自中国的礼物。若观者恰好是从花园的入口进入中国国家馆，也同样能感受到这空间手卷的另一番景致，这是中国国家馆为观者建构的又一有趣之处。

为了激发多维体验，我还将心理学、大数据的研究成果与艺术家的作品融合，来拓宽展览的边界。不仅有带观者走入中国馆的作品《睿·寻》，还尝试与中国科学院合作，特别开发了应用程序和体验手环，通过与手机的联动，可以根据观者参观过程中的生理数据测算出情绪状态，转换成一幅以陈琦作品为基础的观者自己独一无二的心理图像，成为此行的留念。与威尼斯双年展同步，展览也在全国各地建立了多个分享信息的“驿亭”，让中国大众不出国就可以感受威尼斯双年展的魅力。

在展览空间的构想上，我依托虚拟与现实世界两条线索，基于展览的在地性和中国古典园林的空间关系等因素营造展览结构。展厅的空间节奏如同一幅中国画的立体长卷，它的有趣之处在于不能一览无余，时而逼仄，时而豁然开朗，只有漫步其中用心体会，方能感悟。参展艺术家的作品就像中国园林里的亭台楼阁、树木池塘，每一件都是这个位置上最恰当的主角。在这高低错落、移步换景的中国馆空间，观看就如同欣赏一幅立体的中国画卷。这种内化了东方艺术理念的表达也得到本届双年展总策展人、伦敦海沃德美术馆总监拉尔夫·鲁戈夫的赞赏，他说：“（中国馆）非常有趣，优秀的艺术家团队完成了非常棒的工作，让我印象深刻。这是不同的理念，但是对展览主题进行了很好的解答，我非常喜欢。”

作为展览的序曲，开幕式之前，中国国家馆于5月8日在意大利威尼斯达涅利酒店举办了“中国之夜”晚宴活动，来自国内外文化艺术领域的专家、学者以及媒体代表参与其中。晚宴上发布了中央戏剧学院宋震的新媒体作品，该作品以数字媒介的形式演绎传统京剧，以富于现代雕塑感的视觉形态捕捉京剧在时间里的动态轨迹，可以说与“Re—睿”展览的思维方式有着同声相应的共鸣。

开幕式之后，我于5月10日到威尼斯大学的孔子学院作了题为《回：从艺术的寻根中寻找未来》的演讲，讨论如何以东方视角建立一个链接世界观众的桥梁。孔子学院是在世界各地传播中国文化的机构，孔子学院院长李树清、孔子学院外方院长艾帝、威尼斯中国考古艺术史教授萨布丽娜·拉斯特利和尼科勒塔·佩萨罗、意大利贝纳通学术基金会主席马克·塔玛罗，以及众多中国艺术爱好者共同出席并展开互动，无疑让本次中国馆展览主题中所期待的调和东方与西方、传统与当代得到了学术交流上的呼应。

中国国家馆的展览由中国对外文化集团有限公司具体组织实施工作，虽然时间较为紧张，但我与对外文化集团的同仁依然坚持以学术和严谨的态度选择艺术家、筹划展览相关工作。在此过程中，我们也得到很多帮助，不仅有艺术家及其团队的协作，也有不少中国的企业支持，比如嘉德艺术中心、景德镇陶文旅集团、美的集团和美美术馆的深度支持，还有北大资源、汉能、凯撒旅游、成都艺立方、西安当代美术馆、爱普生、北京元点未来等企业机构的单项支持，让我们在共同目标之下，在很短的时间内为观众构建起一个思考自我、感知有趣世界的场域。

2019 深圳(坪山)国际雕塑展：国际视野和在地关怀并重

■ 本报记者 施晓琴

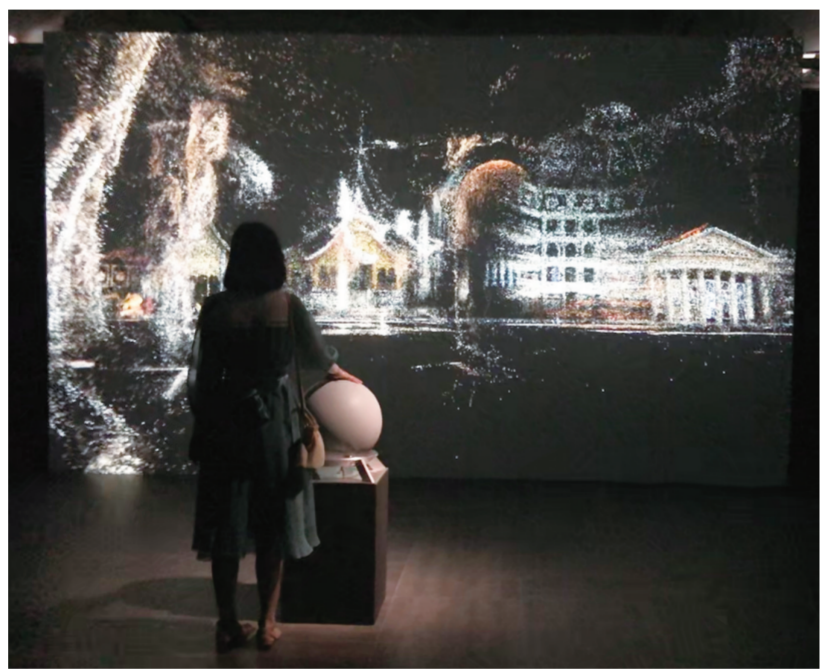
5月13日，由深圳市坪山区委宣传部主办的第十五届文博会坪山雕塑艺术创意园分会场暨2019深圳(坪山)国际雕塑展在广东深圳坪山开幕。展览由李振华和刘晓都担任策展人，以“出维：雕琢空间”为主题，共展出了来自近10个国家的26位艺术家的作品。展区分布在深圳坪山雕塑艺术创意园、深圳坪山区政府大楼前厅和大万世居。

以多媒介延展雕塑边界

深圳(坪山)国际雕塑展举办至今已是第三届，它与坪山区共同成长，从无到有。记者陆续走过3个展区，看完所有的展品，发现此次展览无论是作品类型还是展示方式上，都呈现出了一个“不一样的雕塑展”面貌。

首先，今年的作品囊括了雕塑、公共艺术、互动装置和新媒体艺术等多种类型。观众步入展场，如同进入一个艺术的沉浸空间，可以看见，还可以与作品互动。其中不乏一些重量级作品，如托马斯·艾勒在日本越后妻有大地艺术节上展出的作品《THE》。站在这些跨媒介作品前，观众可能会问，还有什么不是雕塑？策展人李振华表示，他理解的雕塑是物质和空间的关系，“延展雕塑”可以被看作这个项目的框架，但是如何延展？“可以试着从雕塑去理解，这个前提有着非常具体的空间和介质限定，提出这个问题能使人对雕塑在现当代艺术发展的变化产生更加清晰的思考。”李振华说，这个雕塑展既有艺术的创造性，又能满足大家观看的好奇心，观众在3个展场中穿梭，就像在建立一个全新的阅读雕塑的路径。这也正是策展人“雕琢空间”的意义所在。

与生活在瑞典两国、在新媒体艺术领域有着长期研究的李振华不同，另一位策展人刘晓都几十年来生活和工作在深圳，他是资深建筑师，对深圳的城市变迁和空间发展有着持续且深入的研究。他认为，展览主题“出维：雕琢空间”是双重构建的关系，



展览现场 本报记者 施晓琴 摄

首先是对建筑的讨论，然后是艺术的再次塑造。刘晓都说：“这次展览不仅在雕塑媒介上做了很多延展，还希望它在面向这个区域做调研、做驻地委托的基础上，能够超越这个地域，在国际层面上进行交流。‘出维’，一定不是就展览谈展览，而是希望超越一个层面，让这个雕塑展的未来走向能够在更广阔的语境下打开和激发。”

融入城市进行在地创作

今年的深圳(坪山)国际雕塑展，始终基于坪山当地的地缘文化展开有地方针对性的展示和交流。有别于“空降”的艺术展，今年的大部分参展艺术家在展览筹备期间对坪山地理人文进行了调研，并展开了驻地创作。坪山的经验和故事，都潜移默化地影响到了他们的创作和展示。这是除跨媒介特征外，此次展览的另一亮点。观众在展览现场，随处都能找到

一些“坪山元素”。比如艺术家廖文峰的合作者是大万世居的保安，他们呈现的作品就吸引了不少人驻足，大家很好奇艺术家和保安会如何共同完成一件作品。又如展望和唐钰涵的作品《来者都是客》《寻宝》，都发生在大万世居——这一客家入活动的社群中。作品延续着社会雕塑和参与性艺术的脉络，探究个体存在的时间样貌，展出地方调研之结果，通过叙事方式改变人对日常物之看法，展览作品形式似是非而非，是社会雕塑的结果，也是后网络时代之审美。来自德国的艺术家亚金·蒙内和乌塔·柯普的《远程词句》所分享的谷歌地球图景，让全球网络中的观众看见坪山，认识坪山，坪山和外界通过艺术紧密相连。

考虑地缘和在地是这一项目的起点，李振华在艺术家之前，更早就住到了坪山。他与周边不同职业的本地人交流，在这里完成了展览构思、具体方案和最终呈现。他希望这个展览最终能真正回馈当地，并保持艺术线索自身

的延续性。“从我们的工作、环境、媒介去思考自己还能怎么做，以及如何做，这是我最希望和艺术家讨论的，也是当代艺术的魅力，而这个展览恰是各个方面累积沉淀的一个界面。”李振华说。

展览反哺地域 连接人群和空间

一个城市的文化艺术建设，对于城市的形象乃至城市本身的内在发展，都起着至关重要的作用。城市雕塑则是承载城市历史、展现城市风貌、反映城市内涵的重要载体。深圳市坪山区委常委、宣传部部长吴筠表示，坪山是创新创业的沃土，坪山的文化发展在创新创业的氛围下沿着“正而新、小而精、拓而宽、惠而美”的路线发展，她希望艺术能够像种子一样在坪山生根发芽。

深圳(坪山)国际雕塑展对于坪山区而言，它的价值一定不只是为大家呈现一个常规意义上的艺术展览，而是要通过展览建立起一个和参观者或公众沟通的途径，让坪山的人民对城市空间形成文化的认知，连接城市人群和空间，从而形成地方认同感。刘晓都表示，这次展览不仅凸显出了国际前沿的艺术新思维，还将通过雕塑和公共艺术、建筑与城市等话题的讨论，探寻坪山在大湾区文化战略中的角色和位置。当然，也试图打开坪山和国外交流通道，向世界发来自坪山的声音。

什么是“国际”？如果国际雕塑展只是邀请了国外艺术家，展出了国外流行的艺术作品，并没有和本地进行实质性的交流互动，并留下长远的文化影响，那么它可能只是表面的国际化。策展人表示，2019深圳(坪山)国际雕塑展所强调的“国际”，是希望通过前沿的展览策划理念和艺术创作观念，尽可能地达到世界前沿的水准，因为只有这样，才能逐渐建立起坪山与国际对话的可能，坪山的文化艺术才能被理解，“国际”的意义才会展现。

来自地中海的文明故事

■ 本报记者 李百灵

意大利是地中海沿岸的重要国家之一，帕埃斯图姆位于意大利南部坎帕尼亚大区，是2000多年前“大希腊”地区的一座极具代表性的地中海古城。从公元前6世纪希腊殖民地的建立，到公元前273年，成为罗马殖民地，帕埃斯图姆是人类迁徙、文化交融、多元融合之地，其宏伟的建筑遗存和绚丽的彩绘壁画为世人所惊叹。日前，由中华世纪坛艺术馆、意大利帕埃斯图姆考古遗址公园联合主办的“彩绘地中海：一座古城的文明与幻想”主题展在中华世纪坛开幕，藉由帕埃斯图姆的文物精品，展开了一场关于“文明与幻想”的中国旅程。

此次展览以帕埃斯图姆的地下历史为线索，选取了10多个墓葬中近10年里最新的挖掘成果，通过134件精美文物，包括壁画、雕像、建筑构件、彩陶、青铜器等，通过“多元汇聚——地中海古城帕埃斯图姆”“地下之旅——帕埃斯图姆的彩绘墓葬”“往日重现——帕埃斯图姆的社会风貌”3部分，为观众呈现了2000余年前帕埃斯图姆的城市、历史、文化、艺术与生活。

帕埃斯图姆考古遗址公园馆长加布夏尔·楚赫特里格介绍，帕埃斯图姆古城遗产对世界历史文明来说，具有非常重要的考古价值。它带有强烈的地中海文明特色，其重要标志就是海岸文明所引发的人与物之间的各种交流，它使得地中海文明具有极高的文化价值。中华世纪坛艺术馆执行馆长冀鹏程表示，希望通过此次展览可以让观众在跨时空感受西方文明的同时，也可以观照中华文明所秉持的价值观念，从而启发思考两个不同文明之间思考方式和生活习惯的异同。

在展览现场，策展人弗朗切斯科·乌利亚诺·谢尔扎为观众做了导览。他表示，希望借助不同的主题，来讲述帕埃斯图姆这座古城的历史和故事。比如，他以展品《赫拉雕像》为例，强调了果实在古希腊文明中的特殊寓意。赫拉是希腊神话中处于统治地位的女性形象以及家庭财富的守护者。在《赫拉雕像》中，赫拉坐在高椅背、无扶手的方形宝座上。她

身着古希腊的希顿长袍，外罩宽松长衫，右手拿着一只希腊圆盘，左手握着一颗石榴。“果实是一种象征性的形象，直到今天，在当地的一些教堂中依然有类似果实的形象存在。可以说，无论是神像本身，还是她手中所持有的果实，都是意大利这个小镇贯穿过去到现代的文明符号和象征。”弗朗切斯科说。

据了解，彩绘墓一般属于当时的精英阶层，被发现的数千座墓葬中彩绘墓仅有100座。这其中，最为著名的要数“跳水者之墓”。“跳水者之墓”被意大利列为禁止出境展出文物，因而此次能在中国展出实属难得。该墓建于公元前480年至公元前470年，为箱型石墓。石墓四周的墓墙上描绘着古希腊酒宴的场景，场景中的宾客伴随着音乐饮酒、舞蹈、寻欢作乐。石墓顶端上描绘的是一个裸体年轻男子跳入水池的场景，故因此得名。弗朗切斯科说：“至今，专家学者对‘跳水者之墓’的含义众说纷纭，多数学者倾向于这是一种由生到死的隐喻性表现。”

为了真实再现“跳水者之墓”壁画场景，在展览现场专门布置了一个展室，通过采用融入实景模型和3D投影等高科技展示手段还原了壁画场景，令人有身临其境的感觉。

据悉，为了让观众更为深刻地感受希腊文明，中华世纪坛将举办一系列的公共教育活动，如儿童剧演出、学术讲座、教育活动、音影体验活动等，致力于为首都“文化中心建设”打造“世界艺术之窗”。



赫拉雕像 公元前五世纪末期